

INFORME DE SOSTENIBILIDAD ESG 2025




COTEMAR



LA ENERGÍA DE UN FUTURO SOSTENIBLE



Periodo reportado

1 de enero 2025 al 31 de diciembre de 2025
GRI 2-3

Fecha de último reporte

1 de enero de 2024 al 31 de diciembre de 2024
GRI 2-4

GRI Content Index.

Especifica los estándares GRI utilizados en el reporte que ha sido elaborado con los criterios de referencia.

Asuntos materiales

Los asuntos relevantes incluidos en el reporte son resultado de la actualización del análisis de materialidad realizado en 2025 que se toma como base para identificar los asuntos relevantes.
GRI 3

Revisión

El presente reporte fue gestionado por la Superintendencia ASG y revisado por la Subdirección Corporativa, como parte de los procesos internos de consolidación y aseguramiento de la información.
La información y los datos presentados fueron proporcionados por las distintas Direcciones de la organización, quienes son responsables de su validación y aprobación.

Alcance

El reporte incluye las operaciones de Grupo Cotemar en territorio mexicano.

Moneda

Todas las cifras de este reporte están expresadas en pesos mexicanos.

Verificación

Carta de verificación de la consultora Montserrat Figueroa, certificada en IQNet SR10, acreditada ConsultoRSE por CEMEFI, GRI.
GRI 2-5

Criterios de conformidad

Este informe se ha elaborado en referencia con los estándares GRI, en alineación con la información empresarial por ODS.

Contacto

Superintendencia Ambiental, Social y Gobernanza
rse@cotemar.com.mx

Web de la empresa

<https://cotemar.com.mx/>
<http://sostenibilidad.cotemar.com.mx/>

Dirección

Adolfo López Mateos No. 4
Col. Puerto Pesquero Ciudad del Carmen, Campeche C.P. 24129
Tel.: +52(938)381 1400
GRI 2-3



CONTENIDO

Mensaje del CEO 4

01

Perfil de Cotemar	5
Modelo de negocio y cadena de valor	6
Portafolio de servicios	7
Presencia geográfica y capacidad operativa	8

02

Estrategia de Sostenibilidad y Gestión ASG	10
Política de Responsabilidad Social	11
Materialidad y grupos de interés	12
Gestión de riesgos y oportunidades ASG	15
ODS y Pacto Mundial	18
Certificaciones	19

03

Ambiente	20
Eficiencia energética	21
Riesgos y oportunidades climáticas	23
Energía	24
Agua	25
Residuos	26
Biodiversidad	27

04

Social	31
Nuestra gente	32
Empleo y condiciones laborales	32
Derechos humanos	32
Diversidad, equidad e inclusión	33
Talento	34
Salud, Seguridad Industrial, Protección al Ambiente y Calidad (HSEQ)	36
Salud y Bienestar	40
Compromiso con la comunidad	46
Inversión Social	47
Voluntad Cotemar	49
Alianzas y asociaciones	49
Cadena de Valor Responsable	50
Gestión de proveedores	50
Evaluación social y ética	50

05

Gobernanza	51
Propósito y anhelo	52
Consejo y comités	54
Ética, cumplimiento y línea de denuncia	56

06

Acerca de este informe	58
-------------------------------------	----

Mensaje del CEO

GRI-2-22

El entorno energético nacional enfrenta un periodo de alta complejidad, ante ello, en Cotemar hemos demostrado resiliencia y solidez institucional. Gracias al profesionalismo de nuestro equipo y al fortalecimiento continuo de nuestros procesos, hemos cumplido nuestros compromisos entregando servicios en tiempo y forma, con los más altos estándares de calidad y seguridad.

Este contexto nos impulsó a robustecer nuestra estrategia para competir en el mercado internacional, fortaleciendo capacidades técnicas, disciplina operativa y estándares de clase mundial. La sostenibilidad sigue siendo el eje transversal de nuestra gestión, guiada por el modelo ESG.

En materia social, reafirmamos que la seguridad de nuestros trabajadores es nuestra prioridad innegociable. Hemos reforzado programas, controles y cultura preventiva para garantizar entornos laborales cada vez más seguros. Paralelamente, avanzamos en la consolidación de programas de inclusión y diversidad, convencidos de que una organización diversa es más innovadora, más justa y más fuerte.

En gobernanza, 2025 marca un hito relevante. Obtuvimos la Certificación PRIME, fortaleciendo nuestras prácticas de institucionalización, transparencia

y gobierno corporativo. Asimismo, implementamos un Sistema de Gestión de Compliance que robustece nuestros mecanismos de ética, integridad y prevención de riesgos, alineados con las mejores prácticas internacionales.

De igual manera, nos enorgullece haber alcanzado la recertificación de nuestro Sistema de Gestión de Responsabilidad Social bajo la norma IQNet SR10, otorgada por AENOR, ratificando nuestro liderazgo en responsabilidad social empresarial.

En Cotemar entendemos que el verdadero éxito empresarial se construye generando valor económico, social y ambiental de manera equilibrada. La fortaleza demostrada en un entorno desafiante confirma que contamos con el talento, la experiencia y la visión para seguir creciendo de manera responsable y sostenible.

Les invito a conocer los avances y resultados que presentamos en este informe, resultado del compromiso de cada persona que forma parte de esta gran organización.

Alejandro Villarreal
CEO COTEMAR





PERFIL DE COTEMAR



MODELO DE NEGOCIO Y CADENA DE VALOR

En Grupo Cotemar México, S.A.P.I. de C.V., somos una empresa 100 % mexicana con más de 47 años de experiencia en el sector Oil & Gas. Operamos como un socio estratégico para la industria energética nacional, ofrecemos soluciones integrales para la exploración y producción costa afuera en el Golfo de México.

Nuestro modelo de negocio se fundamenta en la integración de capacidades técnicas, logísticas y operativas que permiten optimizar el desempeño de los activos de nuestros clientes durante todo su ciclo de vida.

Nuestra presencia estratégica incluye:

- Centro de operaciones en Ciudad del Carmen, Campeche.
- Procesos productivos en Paso de Oro y Villa Cuichapa, Veracruz.
- Oficinas administrativas en Monterrey, Ciudad de México y Houston, Texas.



UN ECOSISTEMA EMPRESARIAL INTEGRADO

Nuestra cadena de valor se articula a través de filiales especializadas que fortalecen nuestra propuesta de valor:

- **Apoyo Logístico Aéreo S.A. de C.V.**
- **Apoyo Logístico Marino S.A. de C.V.**
- **Cocinas del Mar S.A. de C.V.**
- **Cotemar, S.A. de C.V.**
- **Cotemar International LLC**
- **Servicios Industria Petrolera S.A. de C.V.**
- **Servicios Offshore S.A. de C.V.**
- **Grupo Cotenergy S.A.P.I. de C.V.**
- **Servicios de Comercialización, Aceite y Gas S.A. de C.V.**
- **Servicios de Transportación, Aceite y Gas S.A. de C.V.**
- **Servicios de Procesamiento, Aceite y Gas S.A. de C.V.**
- **Servicio de Extracción Petrolera Lifting de México, S.A. de C.V.**

Este ecosistema empresarial integrado fortalece nuestra capacidad de respuesta ante entornos operativos complejos y condiciones cambiantes del mercado energético.

FORTALEZAS ESTRATÉGICAS DEL MODELO

Nuestro modelo de negocio se sustenta en cuatro pilares:

Experiencia

Más de cuatro décadas de operaciones seguras, eficientes y de calidad.

Eficiencia Operativa

Optimización de procesos con estricto cumplimiento normativo y estándares HSEQ.

Entrega Integral

Soluciones rentables a lo largo del ciclo de vida de los activos.

Empatía social

Integración de criterios ambientales y sociales en nuestras decisiones operativas.

Durante 2025 reafirmamos nuestra resiliencia y solidez institucional. La disciplina operativa, el profesionalismo de nuestro equipo y nuestra capacidad de adaptación continúan siendo factores clave para enfrentar un entorno energético cada vez más exigente.

PORTAFOLIO DE SERVICIOS

GRI 2-6
ODS 7, 8, 9, 12

En Cotemar ofrecemos un portafolio integral de soluciones para la industria Petróleo y Gas, diseñado para acompañar a nuestros clientes a lo largo del ciclo completo de vida de sus activos costa afuera. Nuestra oferta combina ingeniería especializada, capacidad logística, operación marítima y servicios de soporte, bajo estrictos estándares de seguridad, calidad y desempeño ambiental.

PROYECTOS EPC, O&M Y DECOMMISSIONING (DECOM)

Brindamos servicios de ingeniería, procura, construcción, comisionamiento y arranque a instalaciones, operación, mantenimiento y desmantelamiento de infraestructura offshore, que garantiza eficiencia, confiabilidad y cumplimiento normativo.

Entre nuestros principales servicios se encuentran:

- Ingeniería, procura y construcción de plataformas marinas.
- Suministro, prefabricado e instalación de estructuras costa afuera.
- Instalación, interconexión y puesta en operación de equipos estáticos y dinámicos.
- Integración de sistemas de seguridad, control e instrumentación.
- Modernización y automatización de sistemas de seguridad industrial.
- Adecuación de plataformas para incorporación de nuevos pozos productores.
- Desmantelamiento y desincorporación de equipos e infraestructura.
- Mantenimiento estructural y electromecánico de instalaciones offshore.
- Comisionamiento y arranque a instalaciones

A TRAVÉS DE ESTAS CAPACIDADES, CONTRIBUIMOS A LA EXTENSIÓN DE LA VIDA ÚTIL DE ACTIVOS ENERGÉTICOS, A LA OPTIMIZACIÓN OPERATIVA Y A LA GESTIÓN SEGURA DE PROCESOS CRÍTICOS.

OPERACIÓN DE SHORE BASE

Proporcionamos servicios logísticos estratégicos que garantizan el flujo eficiente de materiales y personal hacia instalaciones costa afuera.

Nuestros servicios incluyen:

- Logística integral de materiales y personal Onshore & Offshore.
- Administración de almacenes e inventarios.
- Gestión de muelles y operaciones portuarias.
- Trámites regulatorios y portuarios.
- Pruebas de carga y servicios especializados de izaje.

NUESTRA EXPERIENCIA EN COORDINACIÓN LOGÍSTICA FORTALECE LA CONTINUIDAD OPERATIVA DE PROYECTOS COMPLEJOS EN ENTORNOS MARÍTIMOS.

OPERACIÓN Y FLETAMENTO DE EMBARCACIONES

Contamos con una flota diseñada para brindar soporte logístico seguro y eficiente en proyectos marinos.

Nuestros servicios abarcan:

- Movilización y desmovilización de embarcaciones.
- Administración técnica y operativa de proyectos marítimos.
- Suministro de tripulación especializada.
- Inspecciones técnicas y control operativo.
- Servicios auxiliares de generación eléctrica.

LA GESTIÓN EFICIENTE DE NUESTRA FLOTA ES UN COMPONENTE CLAVE PARA LA RESILIENCIA OPERATIVA DE NUESTROS CLIENTES.

SERVICIOS DE ALIMENTACIÓN Y HOSPEDAJE OFFSHORE

Ofrecemos soluciones integrales de bienestar para personal en entornos operativos exigentes, al garantizar estándares de calidad, higiene y seguridad.

Alimentación

- Servicio tipo buffet y alimentación en áreas de trabajo.
- Servicios de cafetería y atención a visitas programadas.
- Menús especializados para eventos operativos.

Hospedaje

- Limpieza y mantenimiento de cabinas.
- Avituallamiento de áreas comunes y oficinas.
- Servicios de lavandería y fumigación.

ESTOS SERVICIOS FORTALECEN LAS CONDICIONES DE TRABAJO Y CONTRIBUYEN A LA SEGURIDAD Y DESEMPEÑO DEL PERSONAL.



COMERCIALIZACIÓN, INSPECCIÓN Y CERTIFICACIÓN DE BALSAS SALVAVIDAS

Somos comercializadores y certificadores autorizados de balsas autoinflables de las marcas DUARRY y YOULONG, conforme a estándares establecidos por DNV GL.

Nuestro servicio integral incluye:

- Inspección y mantenimiento especializado.
- Reacondicionamiento técnico.
- Cumplimiento de estándares internacionales de seguridad marítima.

ESTE SERVICIO REFUERZA NUESTRO COMPROMISO CON LA SEGURIDAD OPERACIONAL Y LA GESTIÓN DE RIESGOS EN ENTORNOS MARÍTIMOS. 7

PRESENCIA GEOGRÁFICA Y CAPACIDAD OPERATIVA

GRI 2-1, GRI 2-6, GRI 201-1
ODS 7, 8, 9

Nuestra presencia operativa se concentra estratégicamente en el Golfo de México y en proyectos terrestres clave para el desarrollo energético nacional. A través de infraestructura offshore, activos marítimos especializados e instalaciones en tierra, fortalecemos nuestra capacidad para ejecutar proyectos complejos con altos estándares de seguridad y eficiencia.

INFRAESTRUCTURA OFFSHORE



Contamos con plataformas semi-sumergibles de última generación que brindan servicios de construcción y acomodación en operaciones marinas:

- **NEPTUNO**
- **ATLANTIS**
- **IOLAIR**
- **OLYMPUS**



Operamos embarcaciones especializadas en mantenimiento, construcción e ingeniería costa afuera:

- **HÉRCULES**
- **ARIES**
- **ARTEMIS**

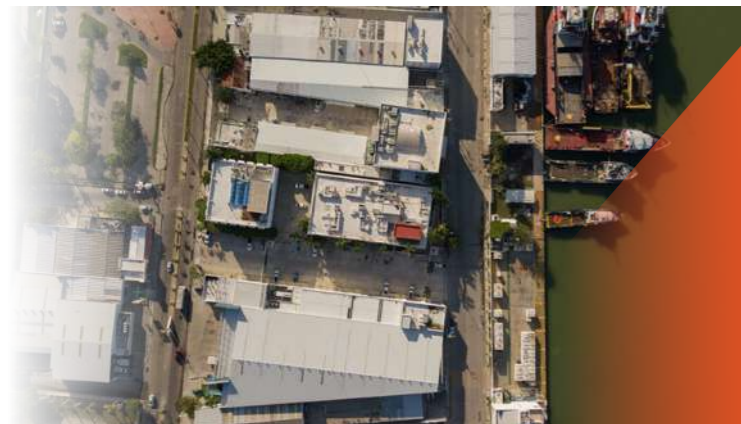


Nuestra flota de soporte logístico y transportación incluye:

- **ORION I**
- **LIBRA**
- **ANDROMEDA**
- **DELTA**
- **POLARIS**
- **MERCURIO**
- **GEMINIS**

Esta infraestructura nos permite asegurar continuidad operativa, movilización eficiente y soporte técnico especializado en entornos marítimos de alta complejidad.

INSTALACIONES EN TIERRA



Complementamos nuestra capacidad offshore con infraestructura estratégica en tierra:

- **15 hectáreas de patio de trabajo y construcción.**
- **Dique seco para gestión, modificación y mantenimiento de buques.**
- **Muelles independientes con grúa de 300 toneladas.**
- **Muelle de almacenamiento cubierto.**



Adicionalmente, contamos con apoyo logístico aéreo a través de un hangar en el Aeropuerto Internacional de Ciudad del Carmen, en el que operamos un helicóptero EC-135 que fortalece la movilidad de personal y la eficiencia en operaciones costa afuera.

DESARROLLO DE CAMPOS TERRESTRES

A través de Lifting de México, participamos en proyectos de exploración y producción en campos terrestres, que integra tecnología especializada y capacidades técnicas avanzadas.

PROYECTO CUICHAPA PONIENTE[GP1]

- *Producción acumulada 2025: 439.11 Mbbls de petróleo y 545.84 MMpc de gas.*
- *Instalación de separador electrostático en batería de separación 2.*
- *Implementación de bomba de transferencia de crudo con capacidad de 13,000 bpd.*
- *Interconexión de oleoducto Planta Deshidratadora Cuichapa – CCC Palomas.*
- *Venta de petróleo crudo en condiciones comerciales de calidad a Pemex.*

PROYECTOS MIDSTREAM

Impulsamos una estrategia integral orientada a producir, transportar y comercializar petróleo crudo, gas natural y condensados, para fortalecer la infraestructura energética nacional.

Entre los principales avances:

- **Conclusión de construcción de oleoducto y gasoducto para entrega a CCC Palomas.**
- **En proceso de interconexión de gasoducto con SISTRANGAS, ingenierías aprobadas por CENAGAS.**
- **Conclusión de trampa de envío y recibo de ductos y patín de medición de transferencia de custodia.**
- **Contratos de compraventa con PEP y compañías privadas.**

Permisos obtenidos:

- **Procesamiento de gas natural.**
- **Transportación de crudo y gas natural.**
- **Comercialización de petróleo, Gas Natural y Condensados.**
- **Manifestación de Impacto Ambiental para procesamiento de gas.**
- **Cambio de uso de suelo para planta de procesamiento.**

En proceso final:

- **Permiso de comercialización de gas LP.**

IMPACTO ECONÓMICO Y SOCIAL REGIONAL

La ejecución de estos proyectos contribuye a:

- **Incremento de la producción de petróleo y gas contribuyendo a la eficiencia energética del país.**
- **Suministro de petróleo y gas en condiciones comerciales a clientes finales, liberando capacidad de proceso en instalaciones de Pemex para el procesamiento de la producción de otros campos.**
- **Incremento en regalías y generación de dividendos para el Estado.**
- **Fortalecimiento de la oferta tecnológica para tratamiento de gas.**
- **Generación de empleos indirectos.**
- **Contratación de terrenos con propietarios locales.**
- **Adecuación de infraestructura vial en nuevas zonas operativas.**

**NUESTRA PRESENCIA
TERRITORIAL GENERA
VALOR ECONÓMICO Y
SOCIAL EN LAS REGIONES
DONDE OPERAMOS.**





2

**ESTRATEGIA DE
SOSTENIBILIDAD Y
GESTIÓN ESG**

02 ESTRATEGIA DE SOSTENIBILIDAD Y GESTIÓN ESG

GRI 2-22, 2-23, 2-24, 2-29
ODS 16

En Cotemar reafirmamos en 2025 el inicio formal de una etapa estratégica que consolida la sostenibilidad como eje estructural de nuestro modelo de negocio. Damos continuidad a la visión presentada en 2024, que fortalece la integración del enfoque Ambiental, Social y de Gobernanza (ESG) en nuestras decisiones operativas, financieras y estratégicas.

Desde 2022 contamos con la certificación de nuestro Sistema de Gestión de Responsabilidad Social bajo la norma IQNet SR10, emitida por AENOR, la cual abarca la totalidad de nuestras operaciones. Este sistema constituye el marco institucional que articula nuestros compromisos en materia de ética, transparencia, derechos humanos, protección ambiental y desarrollo social.

Durante 2025 consolidamos este sistema como la plataforma base de nuestra estrategia ESG, asegurando coherencia entre:

- **Gestión operativa (HSEQ).**
- **Gobernanza corporativa.**
- **Gestión de riesgos empresariales.**
- **Planeación estratégica de largo plazo.**

La alineación entre el Sistema de Gestión de Responsabilidad Social y el sistema HSEQ fortalece nuestra capacidad de prevención, control y mejora continua, particularmente en un sector caracterizado por altos estándares regulatorios y riesgos operativos complejos.



GOBERNANZA DEL MODELO ESG

GRI 2-9, 2-22, 2-23, 3-3, 201-4
ODS 9, 12, 13, 16

El seguimiento de la estrategia de sostenibilidad recae en nuestro Comité ESG, órgano que garantiza:

- **Toma de decisiones informada basada en análisis de riesgos.**
- **Supervisión del desempeño ASG.**
- **Alineación con estándares internacionales.**
- **Transparencia y rendición de cuentas ante grupos de interés.**

En 2025 iniciamos un proyecto estratégico, con respaldo del Consejo de Administración, orientado a robustecer nuestro modelo ESG y fortalecer la gestión de información de sostenibilidad. Esta iniciativa refuerza la resiliencia institucional y eleva la calidad, trazabilidad y comparabilidad de nuestros reportes.

MODELO ESG

Nuestro Modelo ESG estructura los principales vectores de acción:

- **Uso eficiente de recursos.**
- **Protección ambiental y gestión climática.**
- **Desarrollo y bienestar del personal.**
- **Contribución comunitaria.**
- **Fortalecimiento del gobierno corporativo.**
- **Gestión de riesgos ESG.**
- **Análisis de doble materialidad.**

Este enfoque integral no solo mitiga riesgos, sino que genera valor agregado para clientes, socios comerciales y financiadores, quienes demandan cada vez mayor transparencia y desempeño responsable.

POLÍTICA DE RESPONSABILIDAD SOCIAL

GRI 2-23, 2-24, 3-3,
ODS 12, 16

Nuestra Política de Responsabilidad Social actualizada, consolida el marco institucional que orienta la gestión de nuestros impactos ambientales, sociales, económicos y éticos.

Esta política constituye el instrumento rector que integra los principios ASG dentro de nuestro modelo de negocio y refuerza la coherencia entre estrategia, operación y gobernanza. Su alcance abarca a todas las empresas que conforman Grupo Cotemar México, esto incluye subsidiarias, socios comerciales y demás partes vinculadas a nuestra cadena de valor.

Nuestra Política de Responsabilidad Social se fundamenta en estándares internacionales reconocidos, entre ellos:

- Los Objetivos de Desarrollo Sostenible (ODS).
- La Guía ISO 26000.
- La Norma IQNet SR10.
- Los Diez Principios del Pacto Mundial de las Naciones Unidas.

Asimismo, se encuentra alineada con nuestro Código de Ética y Conducta, para garantizar consistencia en la toma de decisiones y en el comportamiento corporativo.

OBJETIVO Y ALCANCE

La política establece los principios fundamentales que guían nuestra actuación institucional, lo que asegura que la gestión de impactos se realice bajo criterios de prevención, mejora continua y generación de valor sostenible.

Su implementación se articula en tres dimensiones estratégicas:



AMBIENTAL

- Cumplimiento estricto del marco normativo ambiental aplicable.
- Desarrollo de programas de gestión climática, reducción de huella de carbono y eficiencia energética.
- Protección de ecosistemas y biodiversidad en zonas de operación.



SOCIAL

- Respeto irrestricto a los Derechos Humanos y derechos laborales.
- Promoción de diversidad, inclusión y no discriminación.
- Protección de la salud, seguridad y bienestar del personal.
- Impulso de prácticas responsables en la cadena de valor.
- Fomento del diálogo y desarrollo social en comunidades donde operamos.



GOBERNANZA

- Implementación y fortalecimiento del Modelo de Gobierno Corporativo.
- Cumplimiento del Código de Ética y Conducta.
- Cero tolerancia a la corrupción, soborno y conflictos de interés.
- Transparencia y rendición de cuentas en la toma de decisiones.

PRINCIPIOS RECTORES

GRI 2-22
ODS 13, 16

En Cotemar entendemos que la sostenibilidad requiere principios claros, consistentes y accionables. Por ello, en 2025 actualizamos nuestro Decálogo de Responsabilidad Social Empresarial para hacerlo más preciso, directo y alineado con las exigencias actuales del entorno regulatorio, operativo y social.

El Decálogo constituye la expresión concreta de nuestros compromisos en materia ambiental, social y de gobernanza. Está alineado con nuestro Código de Ética y Conducta, con estándares internacionales y con las expectativas de nuestros grupos de interés.

A través de estos diez principios, establecemos criterios claros para la toma de decisiones, fortalecemos la rendición de cuentas y consolidamos una cultura organizacional basada en integridad, prevención y mejora continua.



PRINCIPIOS FUNDAMENTALES DE RESPONSABILIDAD SOCIAL Y ESG

1 La Alta Dirección asume la responsabilidad de fomentar una filosofía de RSE, garantizando que estos principios sean parte integral de la toma de decisiones e involucrando activamente a los colaboradores en las acciones y actividades en la materia.

6 GCM asegura que mantendrá un diálogo abierto y transparente con sus grupos de interés.

2 GCM se guía por los principios de actuación de RSE contenidos en el Código de Ética y Conducta.

7 GCM se compromete a respetar el medio ambiente, mediante el uso responsable de los recursos en todos y cada uno de los procesos de operación, generando, además, acciones de preservación.

3 GCM se compromete a proteger y respetar los Derechos Humanos, garantizando condiciones dignas laborales, la igualdad de oportunidades, la inclusión y la no discriminación.

8 GCM contribuye al desarrollo sostenible y la calidad de vida de las comunidades donde opera, generando valor compartido como parte de nuestra estrategia de sostenibilidad.

4 GCM garantiza que actuará en todo momento con integridad, cumpliendo las leyes y normativas que le competen, fomentando un espíritu de transparencia, confianza y rendición de cuentas.

9 GCM acuerda que promoverá la RSE en su cadena de valor, fomentando la competitividad, la sostenibilidad y el respeto a la sana competencia.

5 GCM combate toda práctica de corrupción interna y externa, incluidas la extorsión y el soborno, fomentando la cero tolerancia a estos actos.

10 GCM se compromete a establecer las acciones de mejora continua para la adecuación y eficiencia del Sistema de Gestión de RSE.

TRANSPARENCIA, TRAZABILIDAD Y ALINEACIÓN CON ESTÁNDARES FINANCIEROS

GRI 2-27, 2-29, 201-4

En Cotemar reconocemos que la sostenibilidad debe estar respaldada por información confiable, comparable y útil para la toma de decisiones. Por ello, alineamos nuestro informe de sostenibilidad con los marcos internacionales más reconocidos, que fortalecen la transparencia y la rendición de cuentas hacia financiadores, inversionistas y demás grupos de interés.

Nuestro proceso de materialidad, desarrollado conforme a los lineamientos de GRI 3, nos permite identificar y priorizar los impactos más significativos, para asegurar que nuestros reportes reflejen los riesgos y oportunidades que inciden en el desempeño del negocio.

Asimismo, hemos desarrollado indicadores específicos para evaluar el impacto de nuestras iniciativas ambientales y sociales. Estos indicadores se reportan de manera periódica y son sujetos a auditorías externas, para fortalecer su trazabilidad y la credibilidad de nuestros resultados.

GOBERNANZA CON ENFOQUE ESG Y RESILIENCIA EMPRESARIAL

La optimización de procesos y recursos forma parte de nuestra disciplina operativa. Esta estrategia fortalece nuestra eficiencia, para redirigir esfuerzos hacia áreas críticas como la salud ocupacional, la seguridad industrial y la gestión ambiental.

En 2025 iniciamos, con respaldo del Consejo de Administración, un proyecto

estratégico orientado a robustecer nuestro modelo ESG y fortalecer la gestión integral de información de sostenibilidad. Esta iniciativa consolida nuestra capacidad de adaptación ante un entorno regulatorio y financiero exigente, lo que permite decisiones transparentes, oportunas y alineadas con estándares internacionales.

GESTIÓN DE RIESGOS ESG Y FINANCIEROS

GRI 2-27, 2-29, 201-2

La sostenibilidad financiera constituye uno de nuestros ejes estratégicos. Hemos identificado riesgos vinculados a la gestión del agua, el cambio climático y otros factores ambientales que podrían traducirse en impactos operativos, sanciones regulatorias o pérdida de oportunidades si no se gestionan adecuadamente.

Adoptamos un enfoque preventivo y estructurado que incluye:

- **Fortalecimiento de políticas internas.**
- **Implementación de sistemas de monitoreo y control.**
- **Evaluación continua de cambios regulatorios.**
- **Integración de variables ESG en la gestión de riesgos empresariales.**

AUDITORÍA INTERNA CON ENFOQUE DE SOSTENIBILIDAD – PROCESOS SOPORTE

GRI 2-16, 2-23

Nuestra función de auditoría interna desempeña un rol estratégico en la identificación y supervisión de riesgos económicos, tecnológicos, sociales y ambientales.

A través de una planificación anual basada en análisis integrales de riesgo:

- **Evaluamos la efectividad de nuestros controles internos.**
- **Fortalecemos el cumplimiento normativo.**
- **Identificamos oportunidades de mejora continua.**

Capacitamos de manera permanente a nuestro equipo y, cuando es necesario, complementamos nuestras capacidades con expertos externos en auditoría internacional.

Asimismo, hemos reforzado nuestra preparación ante contingencias mediante planes de continuidad de negocio con estrategias específicas frente a riesgos como fluctuaciones en precios y eventos climáticos extremos. Este enfoque garantiza tanto la resiliencia operativa como la sostenibilidad de nuestras operaciones a largo plazo.



MATERIALIDAD Y GRUPOS DE INTERÉS

GRI 2-29, 3-1, 3-2, 3-3
ODS 12

En Cotemar desarrollamos nuestra estrategia de sostenibilidad a partir de una comprensión integral de los riesgos y oportunidades que pueden influir en nuestro desempeño económico, social y ambiental. Para ello, implementamos un proceso estructurado de análisis de materialidad, que nos permite identificar los temas más relevantes para el negocio y para nuestros grupos de interés, lo que orienta la toma de decisiones estratégicas y la gestión responsable de nuestras operaciones.

“NUESTRO ENFOQUE DE DOBLE MATERIALIDAD INTEGRA LA EVALUACIÓN DEL IMPACTO SOCIOAMBIENTAL DE NUESTRAS ACTIVIDADES Y LA RELEVANCIA FINANCIERA DE LOS FACTORES ASG EN LA TOMA DE DECISIONES.”

ENFOQUE DE DOBLE MATERIALIDAD

Como parte de nuestro modelo de sostenibilidad, aplicamos el enfoque de doble materialidad, el cual considera dos dimensiones complementarias para evaluar la relevancia de los temas ESG:

- **MATERIALIDAD FINANCIERA:** analiza cómo los factores ambientales, sociales y de gobernanza pueden afectar el desempeño económico, la resiliencia operativa y la creación de valor a largo plazo.
- **MATERIALIDAD DE IMPACTO:** evalúa cómo nuestras operaciones pueden generar impactos positivos o negativos en el entorno ambiental, social y económico.

Este enfoque se encuentra alineado con estándares internacionales de sostenibilidad y permite responder a las expectativas de nuestros principales grupos de interés, que incluye clientes, inversionistas, autoridades regulatorias, colaboradores y comunidades.

A través de este análisis identificamos los temas prioritarios que orientan nuestras estrategias de gestión, fortalece nuestra capacidad para anticipar riesgos, aprovechar oportunidades emergentes y contribuir al cumplimiento del ODS 12, enfocado en promover patrones de producción y consumo responsables.

EVOLUCIÓN DE LA MATRIZ DE MATERIALIDAD

Durante 2025 realizamos una actualización en la forma de visualizar y comunicar nuestra matriz de materialidad, con el objetivo de ofrecer una representación más clara y accesible de los temas prioritarios para la organización y sus grupos de interés.

Esta actualización permitió clasificar los temas en distintas categorías según su nivel de relevancia estratégica, indentificamos temas generales, emergentes, urgentes y materiales, lo que facilita comprender su impacto potencial en la operación y en el entorno.

Adicionalmente, la matriz incorpora un sistema de semaforización por colores, que permite distinguir de manera visual la naturaleza de cada tema:

• VERDE:

Temas ambientales

• NARANJA:

Temas sociales

• MORADO:

Temas de gobernanza

Asimismo, cada tema material es evaluado de acuerdo con su percepción como riesgo u oportunidad, lo que fortalece nuestra capacidad para integrar los factores ESG dentro de la gestión estratégica del negocio.

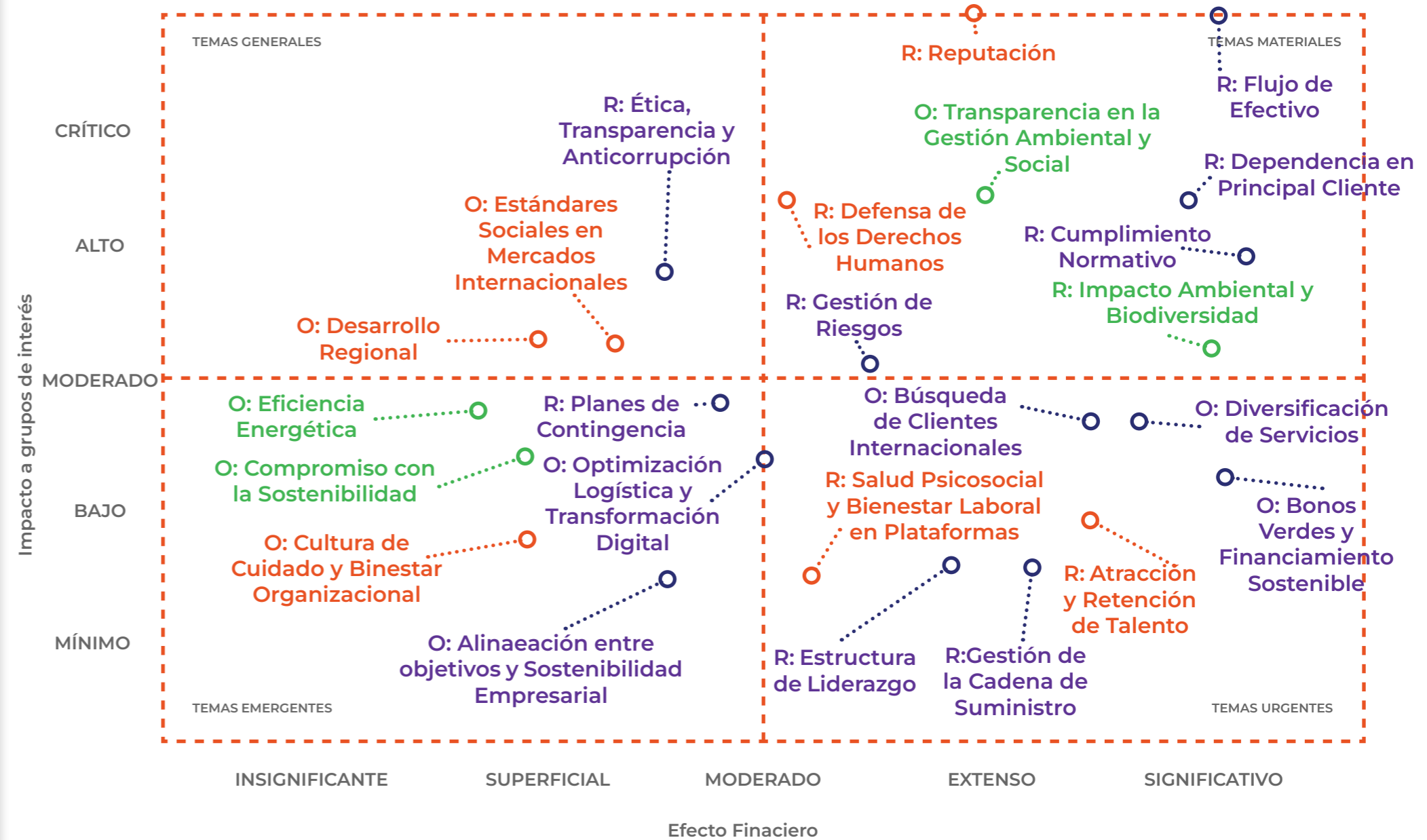


TEMAS PRIORITARIOS

Como resultado del análisis de materialidad, identificamos los siguientes temas prioritarios que guían nuestra estrategia y sobre los cuales concentramos nuestros esfuerzos de gestión y reporte:

- 1 Flujo de Efectivo
- 2 Dependencia en principal cliente
- 3 Transparencia en la Gestión Ambiental y Social
- 4 Gestión de Riesgos
- 5 Búsqueda de Clientes Internacionales
- 6 Reputación
- 7 Diversificación de Servicios
- 8 Estándares Sociales en Mercados Internacionales
- 9 Ética, Transparencia y Anticorrupción
- 10 Defensa de los Derechos Humanos
- 11 Cumplimiento Normativo
- 12 Eficiencia Energética
- 13 Desarrollo Regional
- 14 Cultura de Cuidado y Bienestar Organizacional
- 15 Impacto Ambiental y Biodiversidad
- 16 Planes de Contingencia
- 17 Estructura de liderazgo
- 18 Atracción y Retención de Talento
- 19 Bonos Verdes y Financiamiento Sostenible
- 20 Compromiso con la Sostenibilidad
- 21 Optimización Logística y Transformación Digital
- 22 Salud Psicosocial y Bienestar Laboral en Plataformas
- 23 Alineación entre Objetivos y Sostenibilidad Empresarial
- 24 Gestión de la Cadena de Suministro

MATRIZ DE DOBLE MATERIALIDAD



Estos temas se desarrollan a lo largo del presente informe mediante indicadores, iniciativas y resultados que reflejan nuestro desempeño en materia ambiental, social y de gobernanza.

GESTIÓN DE LOS GRUPOS DE INTERÉS

GRI 2-29

Reconocemos que el diálogo con nuestros grupos de interés es un elemento esencial para la creación de valor sostenible y la gestión responsable del negocio. Por ello, mantenemos un proceso continuo de identificación, priorización y relacionamiento con los actores que influyen o se ven impactados por nuestras operaciones.

La identificación de nuestros grupos de interés se realiza considerando tres criterios principales:

- **El nivel de impacto que nuestras operaciones generan sobre ellos.**
- **El grado de influencia que tienen en el logro de nuestros objetivos estratégicos.**
- **La naturaleza y continuidad de la relación que mantenemos con cada grupo.**

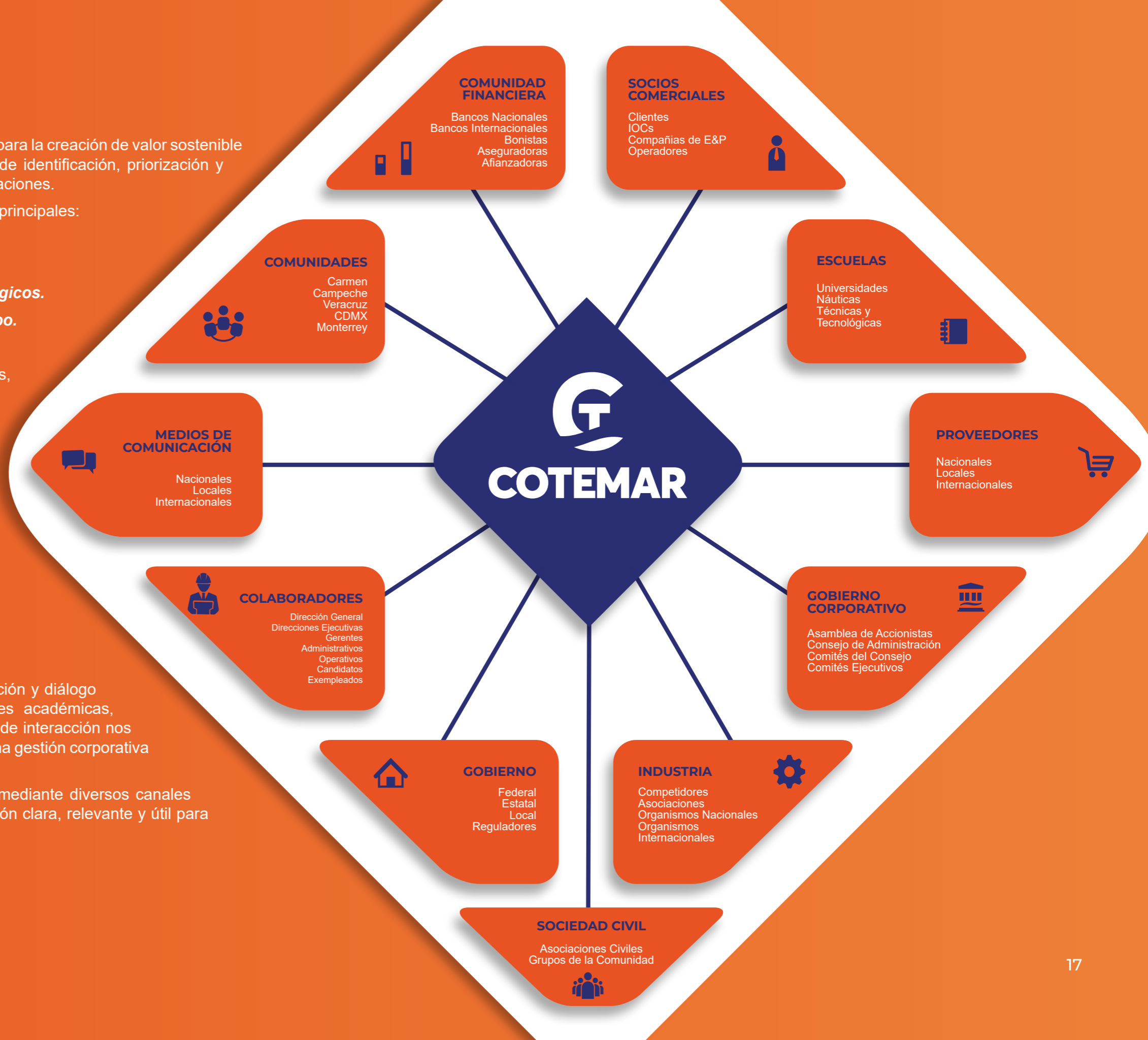
Desde 2022 hemos fortalecido nuestro proceso de actualización de grupos de interés, tomando como referencia las distintas etapas de nuestro ciclo operativo y los lineamientos del Sistema de Gestión de Responsabilidad Social. Este ejercicio nos permite comprender de manera más precisa las expectativas de nuestros grupos clave, así como los impactos asociados a nuestras actividades.

A través de este enfoque buscamos:

- **Comprender los impactos positivos y negativos derivados de nuestras operaciones.**
- **Identificar riesgos y oportunidades emergentes en nuestro entorno.**
- **Gestionar de manera responsable los impactos identificados.**
- **Evaluar la eficacia de las acciones implementadas para su gestión.**

Para fortalecer este proceso, mantenemos mecanismos permanentes de comunicación y diálogo con nuestros grupos de interés, lo que incluye colaboraciones con instituciones académicas, organizaciones sociales, autoridades y asociaciones empresariales. Estos espacios de interacción nos permiten integrar diversas perspectivas en nuestra toma de decisiones y consolidar una gestión corporativa participativa y transparente.

Comunicamos periódicamente nuestro desempeño económico, social y ambiental mediante diversos canales institucionales, para asegurar que nuestros grupos de interés cuenten con información clara, relevante y útil para la toma de decisiones.



GESTIÓN DE RIESGOS Y OPORTUNIDADES ESG

En Cotemar integramos la gestión de riesgos y oportunidades ambientales, sociales y de gobernanza (ASG) como un componente estratégico de nuestro modelo de sostenibilidad, con el objetivo de fortalecer la resiliencia del negocio y asegurar la creación de valor a largo plazo. A través de un enfoque estructurado, identificamos y evaluamos los factores ASG que pueden influir en nuestro desempeño, consideramos tanto los impactos de nuestras operaciones en el entorno como los riesgos y oportunidades que estos representan para la organización, en línea con nuestro análisis de doble materialidad.

La gestión de estos riesgos y oportunidades se articula mediante nuestra estructura de gobernanza corporativa y el Sistema de Gestión de Responsabilidad Social Empresarial (RSE). A través de nuestros órganos de gobierno y comités, supervisamos aspectos clave como la gestión de riesgos, la sostenibilidad, el cumplimiento normativo y la ética corporativa, para asegurar su integración en la toma de decisiones estratégicas. De manera complementaria, el proceso de materialidad y el diálogo continuo con nuestros grupos de interés nos permiten anticipar tendencias, identificar prioridades emergentes y fortalecer una gestión preventiva que impulsa una operación responsable y sostenible.

CONTRIBUCIÓN AL DESARROLLO SOSTENIBLE: ODS Y PACTO GLOBAL

En Cotemar reafirmamos nuestro compromiso con el desarrollo sostenible mediante nuestra adhesión al Pacto Mundial de las Naciones Unidas, del cual somos signatarios desde 2018. A través de esta iniciativa, alineamos nuestras operaciones con los Diez Principios Universales en materia de derechos humanos, estándares laborales, medio ambiente y anticorrupción, integramos estos lineamientos en nuestra estrategia de sostenibilidad y en la gestión cotidiana del negocio.

Durante 2025 dimos continuidad a los esfuerzos y programas implementados en años anteriores, consolidamos acciones orientadas a promover el bienestar de nuestros colaboradores, el desarrollo de las comunidades donde operamos y la protección del medio ambiente. Este enfoque nos permite fortalecer nuestra contribución a una economía inclusiva, resiliente y sostenible.

Asimismo, continuamos participando en el programa SDG Ambition, impulsado por el Pacto Mundial, el cual nos permite avanzar hacia una integración más profunda de los Objetivos de Desarrollo Sostenible (ODS) en nuestra estrategia corporativa. A través de esta iniciativa, reforzamos la alineación entre nuestras metas de negocio y los desafíos globales, lo que promueve una visión de largo plazo basada en la generación de valor sostenible.

Nuestro enfoque hacia los ODS se estructura en tres dimensiones clave:



AMBIENTAL:

Promovemos acciones orientadas a la protección de los recursos naturales y la mitigación del cambio climático.



SOCIAL:

Impulsamos iniciativas enfocadas en la salud, seguridad, desarrollo y bienestar de las personas.



GOBERNANZA:

Fortalecemos las institucionalizaciones, transparencia, cultura de integridad y alianzas estratégicas para el desarrollo sostenible.

En la sección de Índices metodológicos de este informe presentamos la vinculación entre nuestras iniciativas, los 17 ODS y los Diez Principios del Pacto Mundial, para facilitar la trazabilidad de nuestra contribución a los principales retos globales.



CERTIFICACIONES

GRI 2-23
ODS 9

En Cotemar respaldamos nuestro compromiso con la calidad, la mejora continua y la responsabilidad empresarial mediante la adopción de estándares y certificaciones reconocidos a nivel nacional e internacional. Estas acreditaciones fortalecen nuestra credibilidad, consolidan la confianza de nuestros grupos de interés, refuerzan nuestra capacidad para operar de manera eficiente, segura y alineada con las mejores prácticas del sector energético.

A través de nuestro sistema de gestión integral, aseguramos el cumplimiento de estándares clave que nos permiten mantener altos niveles de desempeño operativo, ambiental y de seguridad, al tiempo que impulsamos una cultura organizacional basada en la excelencia y la sostenibilidad. Este enfoque fortalece nuestro posicionamiento como un socio estratégico confiable.

Durante 2025 dimos continuidad a nuestras certificaciones más relevantes, destacando:



IQNet SR10 – primera empresa en México en certificar su Sistema de Gestión de Responsabilidad Social.



Distintivo ESR 2024, otorgado por CEMEFI.



Otorgado por el CCE, Consejo de la Comunicación y el Instituto para el Fomento a la Calidad reconociendo como Práctica Excepcional la Agenda Cotemar 2030: Contribución Estratégica a los ODS



• Certificación PRIME Nivel V Estrellas a Grupo Cotemar México, que reconoce nuestro nivel de institucionalización y gobierno corporativo.



Certificación Achilles como Proveedor Confiable de Pemex



Certificación como un lugar excelente para trabajar, además de ser una marca empleadora que atrae y retiene al mejor talento. Desde 2021, Cotemar aparece en ranking de:

- Mejores CEO's de México
- Mejores CHRO's en México

- 5to lugar en Región Centro-Sur Sureste en categoría de más de 500 colaboradores

- 7mo lugar en Mejores lugares para trabajar para mujeres en México



Certificado internacional que demuestra el compromiso de GCM con la transparencia comercial y cumplimiento anti-soborno



Certificación Internacional que conecta a contratistas y proveedores con altos estándares de seguridad, confiabilidad, calidad y sostenibilidad para los clientes a nivel mundial.



- Servicios Construcción, Mantenimiento en tierra y costa afuera Alimentación y Hospedaje
 - Plataformas semisumergibles
- Operación plataformas semisumergibles
 - Lifting
- Operación Embarcaciones Especializadas
 - ALA



- Servicios Construcción, Mantenimiento en tierra y costa afuera Alimentación y Hospedaje
 - Plataformas semisumergibles
- Operación plataformas semisumergibles
 - Lifting
- Operación Embarcaciones Especializadas
 - ALA



- Servicios Construcción, Mantenimiento en tierra y costa afuera Alimentación y Hospedaje
 - Plataformas semisumergibles
- Operación plataformas semisumergibles
 - Lifting
- Operación Embarcaciones Especializadas
 - ALA



Certificado de cumplimiento en el conjunto de normativas, reunidos en 6 anexos que contienen reglas que incluyen diferentes fuentes de contaminación ocasionadas por los buques.



El 100% de la flota está certificada en análisis de tendencias en los indicadores, con la finalidad de implementar acciones para lograr un desempeño más eficiente e implementar la metodología Check-Do-Check, con la finalidad de no aceptar defectos, generar defectos y pasar defectos.



Certificado de Calidad Ambiental en Almacén y Muelle de Abastecimiento y Oficinas Administrativas, emitido por la PROFEPA.



Distintivo otorgado por Workplace Wellness Council México por acreditar el nivel de cultura en Salud Mental y Bienestar Emocional, prevención de enfermedades y promoción de la salud en el lugar de trabajo.



Código ISPS para la protección de los buques y de las instalaciones portuarias



- Código ISM - International Safety Management
- Código Internacional de Gestión de la Seguridad operacional de buques y la prevención de la contaminación



Empresa Sana y Segura de la Secretaría del Trabajo y Previsión Social.



Las embarcaciones e instalación en tierra cuentan con las certificaciones ISM e ISPS para dar cumplimiento a los requerimientos de IMO, avalados por la casa calificadora DNV



Sistema de Gestión de Seguridad de la Información



- Certificación del Sistema de Administración de Seguridad Industrial, Seguridad Operativa y Protección Ambiental (SASISOPA), en cumplimiento con las regulaciones de la ASEA.

Estas certificaciones reflejan nuestra capacidad para gestionar de manera integral los riesgos y oportunidades del negocio, al tiempo que fortalecen la confianza de clientes e inversionistas y abren nuevas oportunidades de crecimiento.

3

AMBIENTE

En Cotemar gestionamos nuestro desempeño ambiental bajo un enfoque estratégico que integra la mitigación de impactos, la adaptación al cambio climático y la mejora continua de nuestras operaciones. Nuestra visión se sustenta en la incorporación de criterios ambientales en la toma de decisiones, la adopción de estándares internacionales y el fortalecimiento de capacidades para operar en entornos exigentes.

Durante 2025, consolidamos avances relevantes en la integración del cambio climático dentro de nuestra gestión empresarial, reforzamos políticas, capacidades operativas y mecanismos de evaluación de riesgos. Este enfoque nos permite fortalecer la resiliencia de nuestras operaciones y asegurar la continuidad del negocio en el largo plazo.

EFICIENCIA ENERGÉTICA

GRI 3-3, 201-2
ODS 9

En Cotemar impulsamos la eficiencia energética como un elemento clave para optimizar el desempeño operativo y reducir impactos ambientales. Durante 2025 fortalecimos nuestras capacidades organizacionales mediante la capacitación técnica y la implementación de iniciativas orientadas a mejorar el uso responsable de la energía.

Como parte de este enfoque, impartimos el curso de Interpretación e Implementación de la Norma ISO 50001:2018, dirigido a 24 colaboradores clave de áreas operativas y estratégicas, con el objetivo de fortalecer la gestión energética y promover la mejora continua del desempeño energético.

Adicionalmente, iniciamos el Proyecto WIR (Wireless Infrastructure Renewal), una iniciativa estratégica orientada a modernizar la infraestructura tecnológica y mejorar la eficiencia operativa, que incorpora criterios ambientales en la cadena de valor.

Entre los principales beneficios de este proyecto destacan:

- Reducción de costos en mantenimiento e instalaciones
- Optimización del gasto en infraestructura tecnológica
- Disminución de chatarra electrónica
- Menor consumo de cobre y plásticos (PVC)
- Equipos de comunicación 61% más eficientes energéticamente
- Eliminación de empaques plásticos en nuevos equipos
- Retiro de 600 nodos, equivalentes a 48 km de cable

También desarrollamos campañas de comunicación interna para sensibilizar a nuestros colaboradores sobre el uso responsable de la energía y la adopción de prácticas sostenibles en sus actividades diarias.

GESTIÓN DE EMISIONES Y HUELLA DE CARBONO

Como parte de nuestro compromiso con la mitigación del cambio climático, fortalecemos la gestión de nuestras emisiones de gases de efecto invernadero (GEI) mediante el uso de metodologías reconocidas internacionalmente.

Contamos con un Reporte de Gases de Efecto Invernadero (GEI) desarrollado bajo el Protocolo de GEI: Norma de Contabilidad e Informes Corporativos y su complemento para Cadena de Valor (Alcance 3), lo que nos permite cuantificar y gestionar nuestras emisiones de manera integral. Este ejercicio fue realizado con el acompañamiento de una consultoría especializada e incluye la medición de emisiones de Alcance 1, 2 y 3 de Grupo Cotemar México.

Este proceso constituye una base clave para la toma de decisiones, permitiéndonos identificar fuentes de emisión, establecer líneas base y definir estrategias de reducción alineadas con estándares internacionales.

SENSIBILIZACIÓN Y PARTICIPACIÓN DE GRUPOS DE INTERÉS

Como parte de nuestras acciones de gestión climática, impulsamos iniciativas de sensibilización dirigidas a nuestros colaboradores y grupos de interés. Durante 2025, realizamos un Taller de sensibilización sobre cambio climático, enfocado en la huella de carbono individual y su relación con los hábitos de consumo.

Este ejercicio contó con la participación de:

- Colaboradores de diversas áreas
- Proveedores
- Organizaciones ambientales no gubernamentales

El taller permitió fortalecer la conciencia ambiental, promover cambios de comportamiento y fomentar la corresponsabilidad en la reducción de emisiones.

HUELLA DE CARBONO (TCO₂E)

A continuación, presentamos la cuantificación de nuestra huella de carbono correspondiente al año 2024, desagregada por alcances conforme a la metodología del Protocolo de GEI. Esta medición representa un punto de referencia clave para la gestión climática de la organización y permite identificar las principales fuentes de emisión a lo largo de nuestras operaciones y cadena de valor.

HUELLA DE CARBONO (tCO ₂ e)			Los datos correspondientes al periodo 2025 serán publicados el Informe de Sostenibilidad de 2026, de acuerdo con los tiempos de presentación de las Cédulas de Operación Anual ante las autoridades competentes.				
ALCANCE	ACTIVIDAD	FUENTE	CO ₂	CH ₄	N ₂ O	HCFC	HFC
Emisiones directas (Alcance 1)	Combustibles	Fuente fija Plantas de emergencia	11.30679	0.00046	0.00009		
		Fuentes móviles Vehículos terrestres	1090.97689	0.34072	0.11517		
		Fuentes móviles Buques	137,193.66				
		Fuentes móviles Vehículos aéreos	544.76569	0.00381	0.01523		
		Fuentes móviles Maquinaria	5,061.77	0.28349	1.95366		
	Procesos industriales, actividades comerciales y de servicios	Refrigerantes				0.0816	3.35251
Emisiones directas (Alcance 2)	Electricidad	CFE	1,477.85				
		Paneles solares	0				
Emisiones directas (Alcance 3)	1. Compra de Bienes y Servicios		77,202				
	2. Bienes capitales		174				
	3. Actividades Relacionadas a la Energía y Combustibles		25,663				
	5. Residuos Generados en las Operaciones		607				
	6. Viajes de Negocio		7,852				
	7. Traslado de empleados		765				
Emisiones totales (tCO ₂ e)			257,643	18	552	144	8,559

REDUCCIÓN DE EMISIONES DE GEI 2025

Con base en la medición de nuestra huella de carbono, implementamos acciones orientadas a la reducción de emisiones de GEI, enfocadas en la eficiencia operativa, la optimización de recursos y la adopción de mejores prácticas ambientales. Estos esfuerzos constituyen la base de nuestra estrategia de mitigación climática y permiten evaluar el desempeño ambiental de la organización a lo largo del tiempo.

REDUCCIÓN DE LAS EMISIONES DE GEI			2024		2025	
ALCANCE	ACTIVIDAD	FUENTE	Kwh	tCO ₂ e	Kwh	tCO ₂ e
Reducción de emisiones indirectas (Alcance 2)	Electricidad	Paneles Solares	835,077	366	1,307,456	573
Reducción de emisiones totales si en lugar de producir la electricidad por paneles solares la hubiéramos comprado en la red nacional eléctrica						



RIESGOS Y OPORTUNIDADES CLIMÁTICAS

GRI 201-2, 3-3, 2-27
ODS 13

Reconocemos que el cambio climático representa un factor crítico para la continuidad operativa, por ello, integramos su gestión dentro de nuestra estrategia corporativa, al fortalecer la identificación, evaluación y mitigación de riesgos climáticos.

Durante 2025, reforzamos este enfoque mediante la implementación de nuestra Política de Cambio Climático (SCR-0101-PO-02), la cual establece seis principios de actuación orientados a:

- Reducir emisiones de gases de efecto invernadero
- Adaptarnos a los impactos del cambio climático
- Fortalecer capacidades de respuesta ante eventos extremos
- Integrar el cambio climático en la planeación estratégica
- Impulsar innovación tecnológica baja en carbono
- Involucrar a los grupos de interés en la gestión climática

GESTIÓN DE IMPACTOS Y ACCIONES IMPLEMENTADAS

Como parte de nuestras acciones ambientales, durante 2025 realizamos una campaña de reforestación en el Patio Km 10.5, con la participación de colaboradores y sus familias, lo que fortaleció la conciencia ambiental y el compromiso a largo plazo con el entorno.

Asimismo, impulsamos la gestión de residuos como una medida clave de mitigación climática. Durante el año:

- Se establecieron 32 acuerdos de colaboración para el aprovechamiento de materiales reciclables
- Se valorizaron 95,954 toneladas de residuos (madera, cartón, metales, entre otros)
- Este volumen representa el 31.32% de los residuos no valorizados en 2024

Estas acciones contribuyen a:

- Reducir la generación de residuos enviados a confinamiento
- Disminuir el consumo de materias primas
- Reducir emisiones de gases de efecto invernadero
- Optimizar el uso de energía y agua en procesos productivos
- Implicaciones financieras y fortalecimiento de capacidades

IMPLICACIONES FINANCIERAS Y FORTALECIMIENTO DE CAPACIDADES

El análisis climático desarrollado bajo TCFD nos ha permitido identificar riesgos financieros relevantes asociados al cambio climático, así como priorizar inversiones en mitigación y adaptación. Este ejercicio, realizado con apoyo de una consultoría internacional, fortalece nuestra capacidad de toma de decisiones en un entorno de alta incertidumbre.

Como parte de este proceso, durante 2025 obtuvimos el Certificado de Calidad Ambiental nivel 1 otorgado por PROFEPA, lo que refuerza nuestro compromiso con la autorregulación ambiental, la mejora continua y la integración de criterios ambientales en la operación. Adicionalmente, avanzamos en la divulgación transparente de nuestra gestión climática mediante reportes y comunicación con grupos de interés.





ENERGÍA

GRI 3-3, 302-1, 302-3, 302-4
ODS 7

En Cotemar gestionamos el consumo energético de forma estratégica para asegurar la continuidad operativa, optimizar el uso de recursos y reducir nuestra huella ambiental. Este enfoque nos permite responder a los desafíos logísticos del sector.

Para garantizar el suministro energético en nuestras operaciones offshore, mantenemos planes de contingencia que incluyen la diversificación de proveedores y el uso de embarcaciones propias para el transporte de combustibles, lo que fortalece la resiliencia operativa ante interrupciones logísticas.

Desde una perspectiva de sostenibilidad, implementamos iniciativas orientadas a mejorar la eficiencia energética en toda la organización. Entre ellas destaca la integración de tecnologías limpias, como sistemas fotovoltaicos, y la aplicación de herramientas de gestión como el Ship Energy Efficiency Management Plan (SEEMP) y su equivalente en instalaciones terrestres, los cuales permiten optimizar el desempeño energético mediante un ciclo continuo de mejora.

Nuestros objetivos energéticos se enfocan en:

- Reducir emisiones de gases de efecto invernadero
- Disminuir el consumo de combustibles fósiles
- Mejorar la eficiencia operativa en mar y tierra

GESTIÓN Y EFICIENCIA ENERGÉTICA 2025

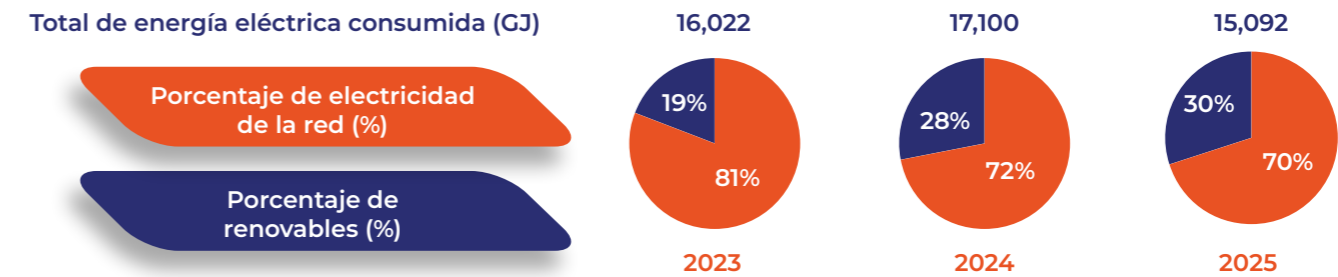
Durante 2025 fortalecimos nuestras capacidades mediante acciones específicas orientadas a la mejora del desempeño energético.

Impartimos el curso de Interpretación e Implementación de la Norma ISO 50001:2018, e implementamos el Proyecto WIR (Wireless Infrastructure Renewal), asimismo, desarrollamos campañas internas de sensibilización para fomentar el uso responsable de la energía entre nuestros colaboradores.

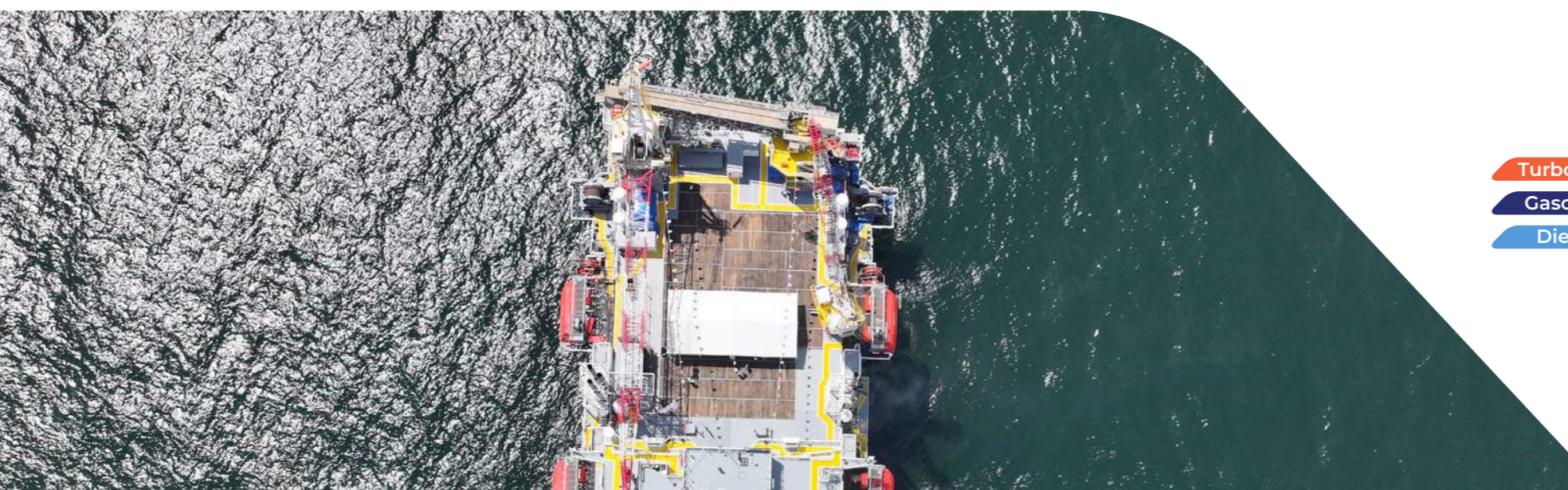
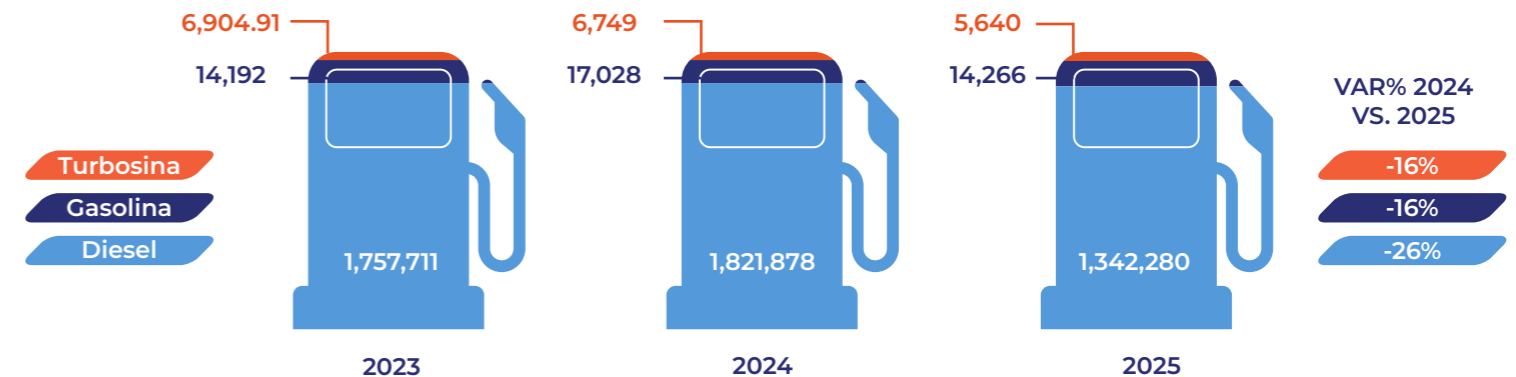
CLASIFICACIÓN DE CONSUMO	ACTIVIDAD	FUENTE	2024		2025	
			GJ	%	GJ	%
Consumo directo	Combustibles	Diesel	1,821,878	97.8%	1,342,280	97.5%
		Gasolina	17,028	0.9%	14,266	1.0%
		Turbosina	6,749	0.4%	5,640	0.4%
Consumo indirecto	Electricidad	CFE	12,393	0.7%	10,515	0.8%
		Paneles solares	4,707	0.3%	4,577	0.3%
Total (GJ)			1,862,754	100.0%	1,377,278	100.0%

	2023	2024	2025	VAR% 2024 VS. 2025
Consumo anual de energía eléctrica (kWh)	4,450,698	4,750,030	3,923,178	-17%
Indicador intensivo (kWh/HH)	1.2	1.1	1.4	23%

GESTIÓN DE LA ENERGÍA ELÉCTRICA (GJ)



CONSUMO ANUAL DE ENERGÍA CALORÍFICA POR COMBUSTIBLE (GJ)





AGUA

GRI 3-3, 303-1, 303-2, 303-3, 303-4, 303-5
ODS 6

En Cotemar gestionamos el agua como un recurso estratégico y compartido, nuestro enfoque integra el uso eficiente del recurso, el cumplimiento normativo y la mitigación de riesgos operativos y ambientales asociados a su disponibilidad y gestión.

Contamos con una estrategia estructurada que incluye objetivos definidos, monitoreo continuo y cumplimiento de estándares regulatorios, lo que nos permite mantener operaciones responsables.

GESTIÓN HÍDRICA

Mantenemos infraestructura especializada para la gestión del recurso hídrico tanto en operaciones offshore como en tierra. En nuestras embarcaciones contamos con plantas potabilizadoras de agua de mar, mientras que en instalaciones terrestres disponemos de norias para servicios generales y riego de áreas verdes.

Asimismo, operamos una Estación de Medición de agua de pozo en la unidad Apoyo Logístico Aéreo, que permite el monitoreo en tiempo real del volumen extraído y su reporte directo a la autoridad, lo que permite la trazabilidad y transparencia en el uso del recurso.

CUMPLIMIENTO NORMATIVO Y GESTIÓN DE VERTIDOS

Garantizamos que todas nuestras descargas de agua se realicen conforme a la normatividad aplicable:

- Ley de Aguas Nacionales
- Ley Federal de Derechos en Materia de Agua
- NOM-001-SEMARNAT-2021
- Títulos y permisos de descarga por instalación

Realizamos análisis trimestrales de aguas residuales a través de laboratorios acreditados por CONAGUA y EMA. Los resultados confirman el cumplimiento de los límites permisibles, lo que indica que no generamos impactos negativos en cuerpos de agua nacionales.

Adicionalmente, nuestros clientes realizan revisiones mensuales de estos análisis, con el objetivo el cumplimiento dentro de sus áreas de influencia.

I. Aguas Superficiales

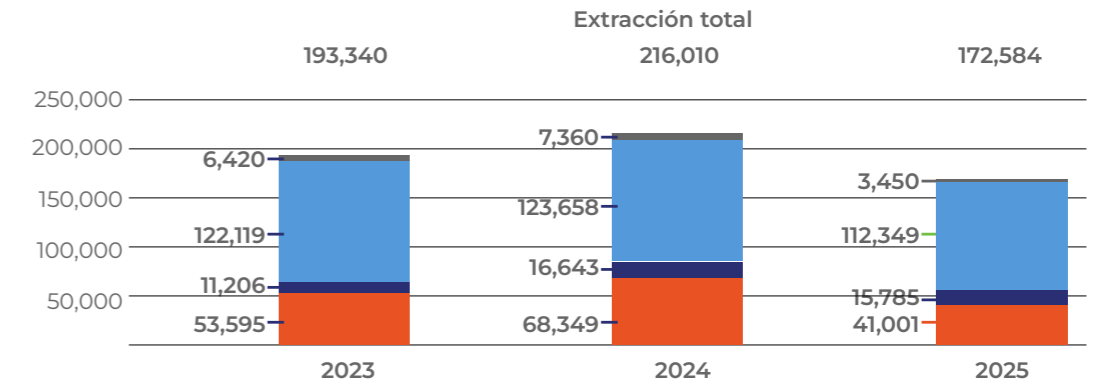
II. Aguas Subterráneas

III. Aguas Marinas

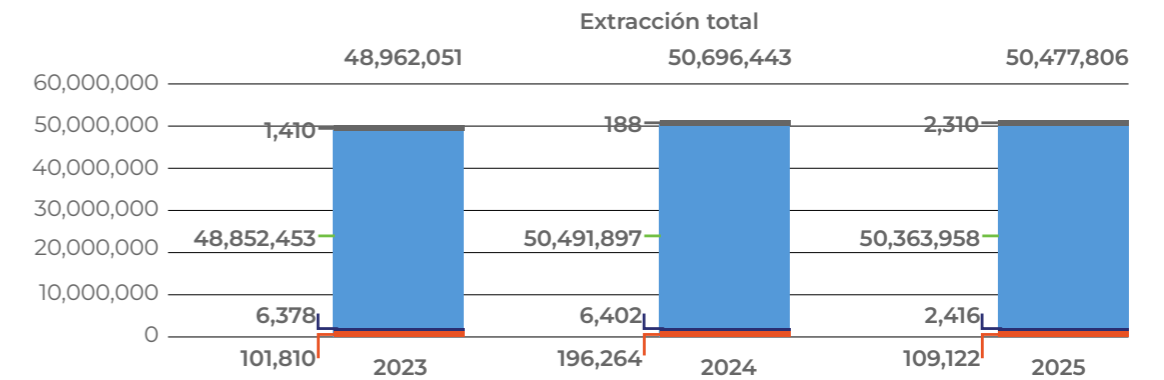
IV. Agua Producida (Sin extracción)

V. Agua De Terceros.

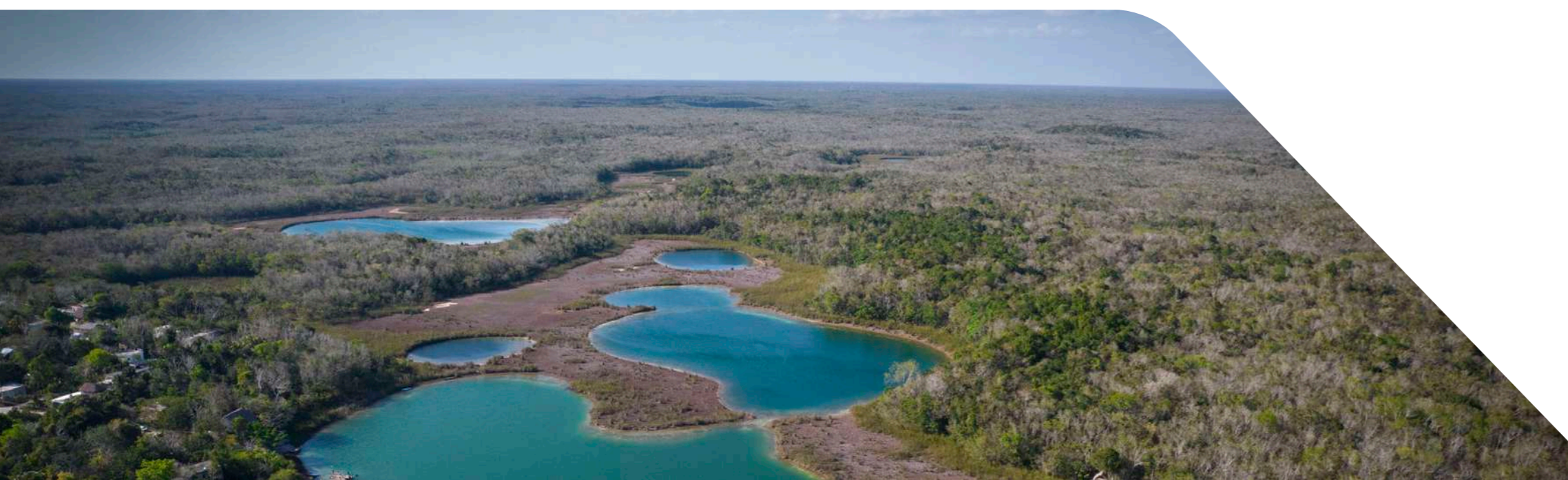
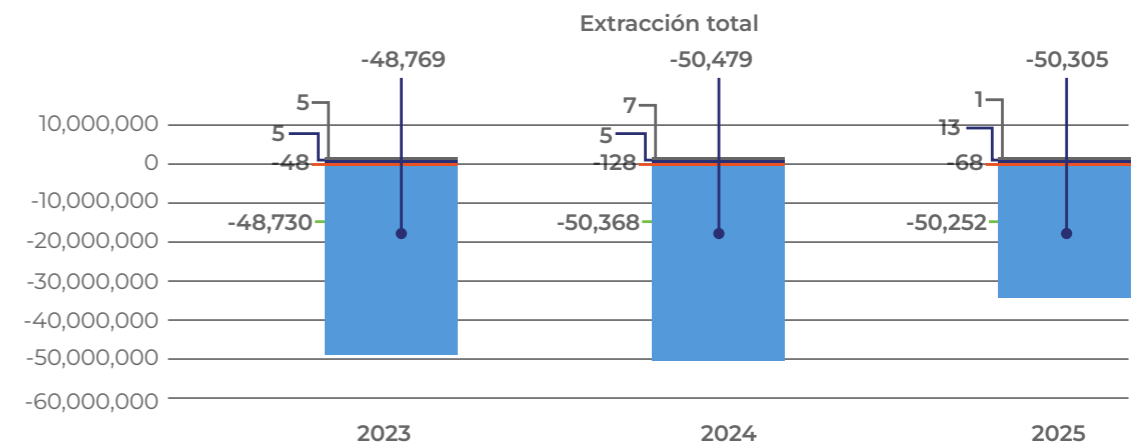
EXTRACCIÓN DE AGUA (M3)



VERTIDO DE AGUA (M3)



INDICADOR DE CONSUMO DE AGUA (ML)





RESIDUOS GRI 306-3
ODS 12

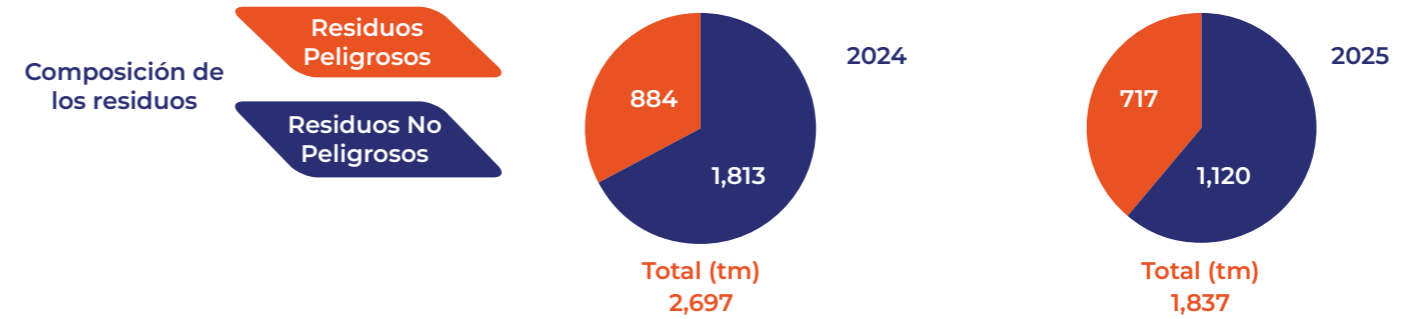
En Cotemar promovemos un enfoque de economía circular orientado a la gestión integral de residuos, el cual prioriza su reducción, valorización y disposición responsable. Este modelo responde a nuestro compromiso con la eficiencia operativa, la mitigación de impactos ambientales y la transición hacia esquemas productivos sostenibles.

Durante 2025, consolidamos nuestras prácticas de gestión mediante la continuidad de acciones enfocadas en la segregación en origen, trazabilidad y cumplimiento normativo, refuerzo de la correcta clasificación de residuos no peligrosos y peligrosos, así como su manejo conforme a la regulación ambiental aplicable.

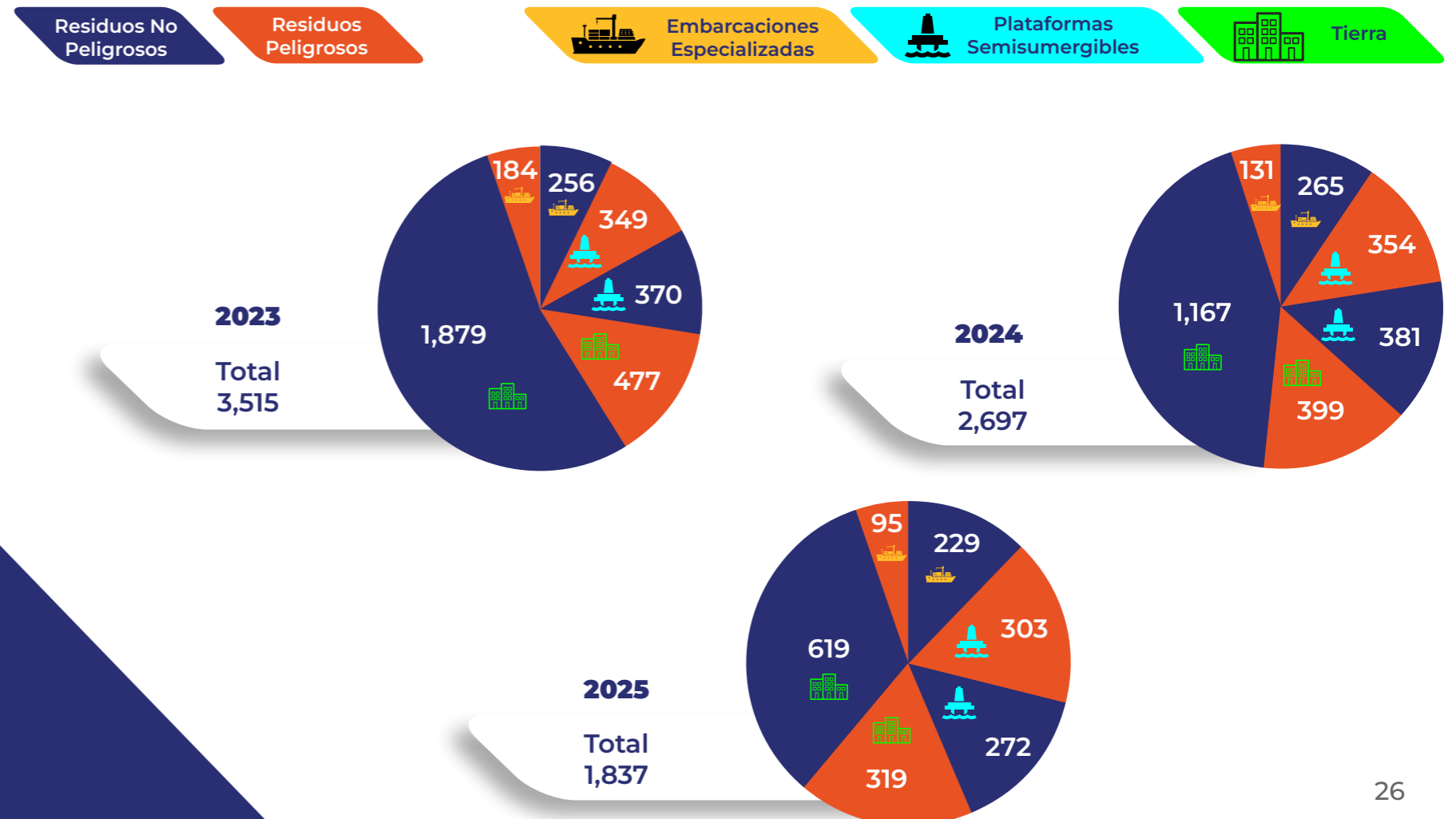
Asimismo, mantenemos procesos estrictos para garantizar que los proveedores encargados del transporte, tratamiento y disposición final cuenten con las autorizaciones correspondientes, fortaleciendo la trazabilidad y asegurando una cadena de valor ambientalmente responsable.



RESIDUOS GENERADOS
Peso total de los residuos generados en toneladas métricas



RESIDUOS GENERADOS Tm



BIODIVERSIDAD

GRI 3-3, 304-1, 304-2, 304-3, 304-4
ODS 13, 15

En Cotemar nuestro enfoque integra la conservación, restauración y uso responsable del capital natural, al incorporar herramientas de análisis, evidencia científica y marcos internacionales para robustecer la toma de decisiones y la resiliencia operativa.

Durante 2025, consolidamos este enfoque mediante la implementación de la Política de Biodiversidad (SCR-0101-PO-03), la cual establece lineamientos claros para la gestión integral de la biodiversidad en todas nuestras operaciones. Esta política se alinea con el Marco Global de Biodiversidad (Kunming-Montreal), los Objetivos de Desarrollo Sostenible y estándares internacionales, lo que asegura que la biodiversidad sea considerada como parte integral de la estrategia de negocio.

Nuestra política se basa en cinco principios rectores:

1. > • Integrar la biodiversidad en la estrategia corporativa y en la toma de decisiones operativas
2. > • Identificar, cuantificar y evaluar impactos, dependencias, riesgos y oportunidades
3. > • Fortalecer la colaboración con comunidades, autoridades, academia y organizaciones civiles
4. > • Supervisar y evaluar el desempeño de programas y proyectos
5. > • Impulsar la capacitación y sensibilización en biodiversidad

EVALUACIÓN ESTRATÉGICA Y GESTIÓN DE RIESGOS DE BIODIVERSIDAD

Como parte de nuestra gestión, durante 2024 desarrollamos ejercicios avanzados de evaluación que continúan guiando nuestras acciones en 2025:

- Evaluación de madurez mediante la herramienta N-MAT
- Evaluación de impactos, dependencias, riesgos y oportunidades mediante la metodología LEAP (TNFD)

Estos análisis nos permitieron:

- Identificar riesgos físicos como inundaciones, sequías y degradación de hábitats
- Reconocer la importancia de los manglares como sumideros de carbono
- Detectar presiones sobre recursos pesqueros y ecosistemas costeros
- Establecer líneas base para la gestión de biodiversidad

A partir de estos resultados, definimos acciones estratégicas como:

- Restauración de manglares como medida de compensación de emisiones
- Integración de criterios de biodiversidad en la gestión operativa
- Fortalecimiento de capacidades internas





OPERACIONES EN ZONAS DE ALTO VALOR ECOLÓGICO

Todas nuestras instalaciones en Ciudad del Carmen se encuentran dentro del Área de Protección de Flora y Fauna Laguna de Términos, un ecosistema de más de 700,000 hectáreas designado como Sitio Ramsar y Área de Importancia para la Conservación de las Aves (AICA) .

En esta región operamos:

- **Instalaciones logísticas y portuarias**
- **Infraestructura de mantenimiento y almacenamiento**
- **Oficinas administrativas**
- **Plataformas semisumergibles y embarcaciones offshore**

Nuestros sitios operativos tienen una extensión de entre 0.1 y 0.5 km², y se encuentran inmersos en ecosistemas como:

- **Manglares (12.28% del área en Km 10.5)**
- **Humedales, selvas y cuerpos de agua**
- **Arrecifes coralinos (Cayo Arcas)**
- **Zonas de anidación de tortugas marinas**

Estos ecosistemas brindan servicios clave como:

- **Captura de carbono**
- **Protección costera**
- **Regulación hídrica**
- **Soporte a biodiversidad**

Sin embargo, también presentan desafíos como:

- **Alta antropización**
- **Riesgos de inundación**
- **Presión sobre recursos naturales**

ESPECIES PRIORITARIAS Y CONSERVACIÓN

Nuestro análisis mediante IBAT identificó:

- 2,477 especies potenciales
- 481 especies protegidas bajo UICN y NOM-059

Entre ellas destacan especies en riesgo:

- Tortugas marinas (lora, verde, carey, laúd)
- Manatí antillano
- Ocelotes
- Primates y aves protegidas

Contamos con un Inventario de Flora y Fauna actualizado, lo que permite orientar nuestras acciones de conservación y gestión de riesgos de manera informada.

PROGRAMAS ESTRATÉGICOS DE BIODIVERSIDAD

Hemos consolidado tres programas clave que articulan nuestra estrategia:



1. AVES

- Registro de más de 25 especies en nuestras instalaciones
- Inventario conforme a NOM-059-SEMARNAT-2010
- Jornadas anuales de avistamiento (desde 2021)
- Participación de colaboradores y familias

Este programa fortalece la educación ambiental y la conexión con el entorno natural .



2. MANGLARES

Los manglares son fundamentales para la biodiversidad y el clima. Nuestras acciones incluyen:

- Protección de 11,266.41 m² de manglar
- Restauración de 1 hectárea en San Antonio Cárdenas
- Control de plagas, fertilización y mantenimiento
- Participación comunitaria y alianzas con CONANP y Vida Circular
- Apoyo a ecosenderos y programas de conservación

Estas acciones fortalecen:

- Captura de carbono
- Protección costera
- Conservación de hábitats



3. PROGRAMA DE CONSERVACIÓN DE TORTUGA MARINA

En colaboración con CONANP:

RESULTADOS 2025



Actividades clave:

- Monitoreo y localización de nidos
- Traslado a corrales de incubación
- Limpieza y protección
- Liberación de crías



RESTAURACIÓN Y CONSERVACIÓN DE HÁBITATS

Contribuimos a la restauración ecológica a través de:

- **Área protegida: 11,266.41 m² (Km 10.5)**
- **Área restaurada: 1 hectárea (San Antonio Cárdenas)**

Alianzas con:

- **CONANP**
- **Comunidad local**
- **Vida Circular**

CULTURA AMBIENTAL Y PARTICIPACIÓN

Durante 2025, fortalecimos la cultura ambiental mediante la Semana Ambiental, con actividades como:

- **Participación de 362 colaboradores**
- **Entrega de plantas en múltiples sedes**
- **Limpieza de playas (3 toneladas recolectadas)**
- **Festival de aves**
- **Campañas digitales de educación ambiental**
- **Participación en #WorldEnvironmentDay**

Estas iniciativas fomentan la corresponsabilidad y el compromiso organizacional.

Nuestra gestión de biodiversidad refleja una evolución hacia un modelo integral que combina:

- **Gobernanza ambiental sólida**
- **Evaluación técnica avanzada (TNFD, IBAT)**
- **Programas operativos con impacto medible**
- **Participación de colaboradores y comunidades**

Este enfoque nos permite mitigar impactos, generar valor ambiental, fortalecer la resiliencia de nuestras operaciones y contribuir a la conservación del capital natural en las regiones donde operamos.

Sitio	Valor prioritario	Tipo	Nombre común	Categoría IUCN	Distribución	Migratoria	%	Impacto por Cotemar
Instalaciones Terrestres y Operaciones Costa Fuera	<i>Lepidochelys kempii</i>	Especie	Tortuga lora	CR	Nativa	Si	NA	Muy probable
Instalaciones Terrestres y Operaciones Costa Fuera	<i>Chelonia mydas</i>	Especie	Tortuga lora	EN	Nativa	Si	NA	Muy probable
Instalaciones Terrestres y Operaciones Costa Fuera	<i>Eretmochelys Imbricata</i>	Especie	Tortuga carey	CR	Nativa	Si	NA	Muy probable
Instalaciones Terrestres y Operaciones Costa Fuera	Área de protección de Flora y Fauna Laguna de Términos	Hábitat	NA	NA	NA	NA	NA	Muy probable
Instalaciones Terrestres	<i>Bosque tropical perennifolio</i>	Vegetación	NA	NA	NA	NA	5.57%	Muy probable
Instalaciones Terrestres	<i>Humedal</i>	Vegetación	NA	NA	NA	NA	3.60%	Muy probable
Instalaciones Terrestres	<i>Manglar</i>	Vegetación	NA	NA	NA	NA	11.84%	Muy probable
Instalaciones Terrestres y Operaciones Costa Fuera	<i>Rhinoptera bonasus</i>	Especie	Ray gavilán cubanita	VU	Nativa	NO	NA	Posible
Instalaciones Terrestres y Operaciones Costa Fuera	<i>Dorminator macalutus</i>	Especie	Naca	LC	Nativa	Si	NA	Posible
Instalaciones Terrestres y Operaciones Costa Fuera	Estación de Biología de San José del Este	Hábitat	NA	NA	NA	NA	NA	Posible
Instalaciones Terrestres y Operaciones Costa Fuera	Reserva Ecológica Kanan Balam	Hábitat	NA	NA	NA	NA	NA	Posible
Operaciones Costa Fuera	<i>Bosque tropical perennifolio</i>	Vegetación	NA	NA	NA	NA	0.02%	Posible
Operaciones Costa Fuera	<i>Humedal</i>	Vegetación	NA	NA	NA	NA	27.03%	Posible
Operaciones Costa Fuera	<i>Manglar</i>	Vegetación	NA	NA	NA	NA	53.22%	Posible

4

Muro de la gratitud

Gracias 2025 por... SOCIAL

Gracias a Dios por las bendiciones y la vida que nos regala

GRACIAS POR EL TRABAJO QUE NOS DAN. BENDICIONES PARA TODOS.

Gracias por todas las cosas buenas que me dabo este año 2025 K.A.T.
Gracias por un año lleno de bendiciones con la familia y el bendito las bendiciones.

Feliz Año y Paz para todos Gracias por el trabajo y el soporte de las familias

Gracias cotomar por tener una buena familia

Gracias a Dios x la salud y bienestar en el trabajo

Gracias Dios Primero por la vida familia salud y todas las bendiciones que nunca faltaran JGL

PO. Gracias A Dios Por un año lleno de Salud con Altas y bajas Pero Finalizando el año con trabajo.

Por darme una bebe hermosa y muy saludable <3

GRACIAS
GRACIAS X A DIOS PRESENTE EN MI TAMBIEN AGRADESCO POR SEGUIR CONTAR CON SUS SERVICIOS, E.T.C.

le doy Gracias a Dios por mi familia y a cotomar por darme trabajo

GRACIAS A DIOS POR TODAS LAS BENDICIONES OTRAS A MI FAMILIA Y A MIS EMPLEADOS.

Agradesco de volver a tener trabajo y Continuar con mis proyectos.

Gracias Universo Por las cosas buenas este 2025.

AGRADECIDO POR LA SALUD DE ESTOS AÑOS 2025

Le doy gracias por permitirme tener Trabajo y Cuidarnos cada Momento para estar con Nuestra Familia

Gracias a todos y bendiciones.

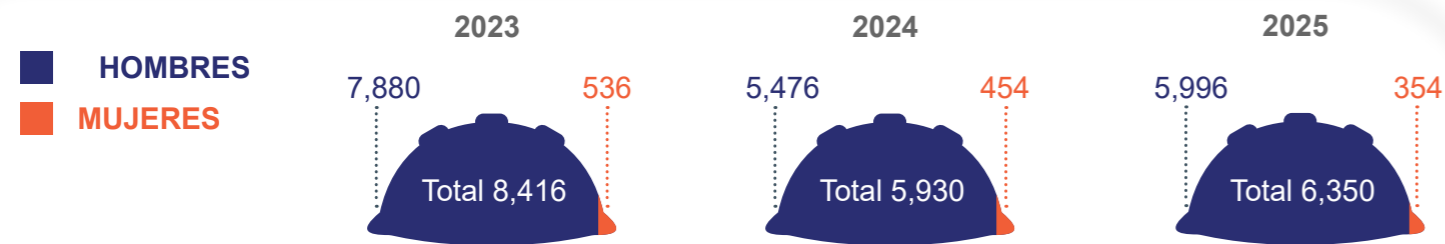
Gracias

04 SOCIAL

EMPLEO Y CONDICIONES LABORALES GRI 2-7 ODS 8

En Cotemar reconocemos que nuestra gente es un pilar fundamental para la continuidad operativa, la generación de valor y el cumplimiento de nuestra estrategia de sostenibilidad. Por ello, promovemos condiciones laborales que favorecen la estabilidad, la seguridad y el desarrollo de nuestros colaboradores, para asegurar entornos de trabajo que impulsen su bienestar y desempeño.

En términos de composición, nuestra plantilla mantiene una participación mayoritaria de hombres, en línea con las características del sector en el que operamos. No obstante, continuamos impulsando acciones orientadas a fortalecer la participación femenina y promover entornos laborales más inclusivos. El 100 % de nuestra plantilla se encuentra bajo contratación de tiempo completo.



DERECHOS HUMANOS

GRI 2-23, 2-24, 2-26, 3-3
ODS 8, 16

En Cotemar nos guiamos por los principios universales de protección de los derechos humanos, integrándolos como un eje transversal tanto en nuestra operación como en la gestión de nuestras relaciones laborales y comerciales. Nuestro compromiso es crear un entorno que favorezca el desarrollo humano y profesional de nuestros colaboradores, garantizando el respeto a su integridad y promoviendo prácticas corporativas alineadas con estándares internacionales.

Para asegurar el cumplimiento de este compromiso, implementamos acciones orientadas a prevenir, identificar y atender cualquier situación que pudiera vulnerar los derechos humanos dentro de nuestra organización y en nuestra cadena de valor.

Promovemos y defendemos los derechos humanos en todos los ámbitos de nuestra operación, evitando cualquier acto que los contravenga y estableciendo medidas correctivas cuando es necesario. Asimismo, impulsamos programas de capacitación dirigidos a nuestros colaboradores y grupos de interés, con el objetivo de fortalecer la conciencia y el respeto hacia estos principios.

Reforzamos nuestro compromiso mediante la prohibición expresa del trabajo infantil y del trabajo forzoso, en apego a tratados internacionales y a la normativa vigente, para asegurar su cumplimiento tanto en nuestras operaciones como en la cadena de suministro.

De igual forma, promovemos un entorno laboral libre de acoso y hostigamiento, garantizamos relaciones basadas en el respeto y la dignidad entre todas las personas con las que interactuamos.

Finalmente, fortalecemos la comunicación y el acceso a mecanismos de denuncia a través de nuestra Línea Ética, gestionada por el Comité de Ética, lo que permite reportar cualquier incumplimiento de manera confidencial y contribuye a consolidar una cultura organizacional basada en la integridad y el respeto.

“GARANTIZAMOS ENTORNOS LABORALES DIGNOS, SEGUROS Y LIBRES DE CUALQUIER FORMA DE VIOLENCIA O DISCRIMINACIÓN.”

DIVERSIDAD, EQUIDAD E INCLUSIÓN

GRI 2-24, 3-3
ODS 5, 8, 10

En Cotemar promovemos una cultura organizacional basada en el respeto, la equidad y la inclusión, reconociendo la diversidad como un elemento clave para fortalecer nuestras capacidades, impulsar la innovación y generar entornos laborales más colaborativos y sostenibles. Nuestro enfoque se orienta a garantizar igualdad de oportunidades, eliminar barreras estructurales y fomentar una cultura que valore las diferencias y promueva el desarrollo integral de las personas.



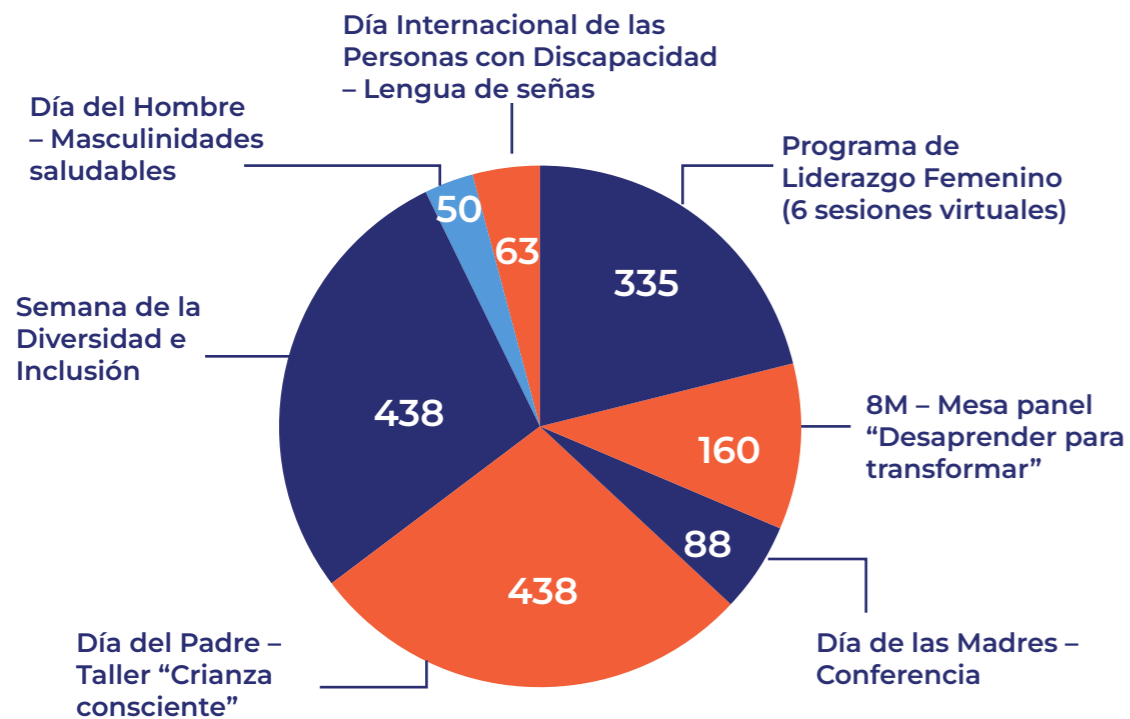
ESTRATEGIA DEI

Durante 2025 dimos continuidad a la estrategia de Diversidad, Equidad e Inclusión (DEI) impulsada desde 2023, fortalecimos acciones de sensibilización con perspectiva de género, corresponsabilidad parental y cultura inclusiva en toda la organización. Este enfoque nos ha permitido avanzar hacia una mayor integración de los principios de inclusión en nuestras operaciones y en la cultura organizacional.

Como parte de esta estrategia, impulsamos iniciativas enfocadas en el desarrollo de capacidades, la sensibilización y la generación de espacios de diálogo, que involucra tanto a colaboradores en oficinas como en operaciones.

ACTIVIDADES Y RESULTADOS 2025

A lo largo del año implementamos diversas actividades orientadas a fortalecer la cultura de inclusión y promover el respeto a la diversidad, alcanzamos un total de **1,572 participaciones** acumuladas en iniciativas de formación y sensibilización (considerando impactos no únicos).



EJECUCIÓN Y FORTALECIMIENTO ORGANIZACIONAL

Durante el periodo reportado, ejecutamos acciones relevantes que contribuyeron a la consolidación de nuestra estrategia DEI:

- 6** sesiones virtuales del Programa de Liderazgo Femenino (octubre 2024 – marzo 2025).
- 2** eventos presenciales enfocados en corresponsabilidad y equidad.
- 9** charlas virtuales sobre diversidad, inclusión y cultura organizacional.
- 3** visitas a embarcaciones (Atlantis, lolair y Neptuno), integramos la agenda DEI en operaciones.

CULTURA, SENSIBILIZACIÓN Y APRENDIZAJE

Como parte de nuestro enfoque de mejora continua, implementamos herramientas de evaluación para reforzar el aprendizaje en temas de diversidad e inclusión. En este sentido, se obtuvo un 61% de respuestas correctas en la trivia institucional DEI, lo que refleja un nivel de apropiación de los conceptos clave y permite identificar oportunidades para fortalecer la sensibilización.

Adicionalmente, promovimos espacios de diálogo y reflexión a través de campañas y actividades vivenciales, abordamos temas como igualdad de género, inclusión de personas con discapacidad, corresponsabilidad parental y eliminación de estereotipos.

“IMPULSAMOS UNA CULTURA INCLUSIVA QUE PROMUEVE LA EQUIDAD, EL RESPETO Y EL DESARROLLO DE LAS PERSONAS”

TALENTO

GRI 2-7, 2-8, 404-2
ODS 4, 8

En Cotemar impulsamos el desarrollo de competencias técnicas y habilidades blandas como elementos clave para fortalecer nuestra competitividad y asegurar la excelencia operativa. A través de nuestras iniciativas de formación, buscamos fortalecer el desempeño individual, y contribuir al crecimiento profesional de nuestros colaboradores dentro y fuera de la organización.

2025



2023



2024



Colaboradores capacitados



Horas de capacitación



Inversión (MXN)



Inversión por colaborador



ACADEMIA COTEMAR: DESARROLLO INTEGRAL DEL TALENTO

Como parte de nuestra estrategia de sostenibilidad, consolidamos la Academia Cotemar como un modelo integral que articula nuestros programas de capacitación, evaluación de competencias y desarrollo organizacional. Esta iniciativa nos permite asegurar una plantilla altamente calificada, alineada con los requerimientos operativos y preparada para los retos del sector energético.

Nuestra estrategia de desarrollo del talento se estructura en tres ejes principales:

Cumplimiento técnico y normativo:

Aseguramos que nuestros colaboradores cuenten con las competencias requeridas por estándares, regulaciones y contratos.

Desarrollo de nuevas competencias:

Promovemos rutas de crecimiento profesional, transferencia de conocimiento y esquemas de mentoría.

Fortalecimiento de habilidades blandas:

Impulsamos el desarrollo de liderazgo, comunicación, adaptabilidad y visión estratégica.

RUTAS DE DESARROLLO Y FORMACIÓN TÉCNICA ESPECIALIZADA

A través de la Academia Cotemar, implementamos programas estructurados de formación técnica que combinan teoría y práctica, diseñados para desarrollar competencias críticas en nuestras operaciones.

El programa de Rutas de Desarrollo permite a los colaboradores adquirir nuevas capacidades técnicas y avanzar en su trayectoria profesional, lo que asegura el cumplimiento de los perfiles requeridos por la organización. Estos programas cuentan con una duración especializada según la disciplina:

• Soldador:
296 horas de formación



• Tubero:
256 horas de formación

Durante 2025:

• 20 colaboradores participaron en el Programa de Desarrollo de Tubero



• 17 colaboradores participaron en el Programa de Desarrollo de Soldador 6G

“IMPULSAMOS FORMACIÓN CONTINUA Y FORTALECEMOS CAPACIDADES PARA AFRONTAR LOS RETOS DEL SECTOR ENERGÉTICO.”

MODELO DE MENTORÍA Y TRANSFERENCIA DE CONOCIMIENTO

Complementando las rutas de desarrollo, implementamos el Programa de Mentores, el cual constituye un mecanismo clave para la transferencia de conocimiento operativo.

Este programa:

- Se basa en la participación voluntaria de colaboradores con experiencia
- Proporciona herramientas pedagógicas para la formación práctica
- Se desarrolla en Centros de Experiencia, donde se simulan condiciones reales de operación

Durante 2025, participaron mentores en distintas especialidades:

- Ingeniero de Campo: 53
- Tubero: 35
- Soldador: 34

Este modelo fortalece la formación en campo y acelera el desarrollo de competencias críticas para la operación.

CENTRO DE EVALUACIÓN Y DESARROLLO

Contamos con un Centro de Evaluación y Desarrollo, que funciona como eje operativo para:

- Evaluar competencias técnicas de candidatos y colaboradores
- Administrar los Centros de Experiencia
- Dar seguimiento a procesos de formación técnica

Resultados 2025:

- Maniobrista en desarrollo:



- Tubero en desarrollo:



“CONSOLIDAMOS LA ACADEMIA COTEMAR COMO UN MODELO INTEGRAL DE FORMACIÓN TÉCNICA, DESARROLLO EDUCATIVO Y TRANSFERENCIA DE CONOCIMIENTO”



PROGRAMAS COMPLEMENTARIOS DE DESARROLLO EDUCATIVO

Como parte de nuestro compromiso con el desarrollo integral, impulsamos programas educativos que permiten a nuestros colaboradores concluir su formación académica:

SECUNDARIA COTEMAR

- En colaboración con el Instituto Estatal de Educación para Adultos de Campeche
- Apoyo mediante asesorías impartidas por voluntarios internos
- 18 colaboradores certificados en 2025

PROGRAMA DE PREPARATORIA

- Evaluación inicial mediante examen de ubicación
- Modalidades:
 - o Intensiva (8 semanas)
 - o Regular (20 semanas)
- 80 colaboradores inscritos en 2025

CAPACITACIÓN OPERATIVA Y CUMPLIMIENTO

La Academia Cotemar también gestiona la capacitación contractual y regulatoria, para asegurar el cumplimiento de requisitos operativos.

Durante 2025:

- Se priorizó la capacitación en seguridad y cumplimiento
- Se mantuvo la estabilidad en los indicadores de cumplimiento
- Se logró responder a un incremento significativo en personal operativo (más de 2,000 ingresos), sin comprometer estándares

DESARROLLO DE CAPACIDADES GLOBALES: PROGRAMA DE INGLÉS

En línea con nuestro anhelo de consolidarnos como una empresa global, implementamos el Programa de Inglés, enfocado en el desarrollo de competencias lingüísticas aplicadas al sector energético.

Resultados 2025:

- 103 colaboradores iniciaron el programa
- 87 colaboradores lo finalizaron
- 84% de tasa de permanencia
- Finalización del nivel 1: octubre 2025
- Inicio del nivel 2: abril 2026

EVALUACIÓN, SEGUIMIENTO Y MEJORA CONTINUA

Nuestro modelo de Academia Cotemar se sustenta en:

- Evaluaciones periódicas de desempeño
- Seguimiento de indicadores operativos
- Retroalimentación de colaboradores
- Alineación con necesidades del negocio

SALUD, SEGURIDAD INDUSTRIAL, PROTECCIÓN AL AMBIENTE Y CALIDAD (HSEQ)

GRI 3-3, 2-23, 403-1, 403-2, 403-4, 403-7, 403-8
ODS 3, 8, 9, 13, 16

En Cotemar, el sistema HSEQ constituye el eje operativo que articula la prevención de riesgos, la disciplina operativa y la excelencia en nuestros procesos. En 2025 fortalecimos este modelo con un enfoque estructurado en Seguridad Industrial, al robustecer los mecanismos de control, supervisión y mejora continua.

Reconocemos que operar de manera segura, ambientalmente responsable y con altos estándares de calidad no es únicamente un requisito normativo, sino un factor crítico de resiliencia empresarial en el sector Petróleo y Gas.



POLÍTICA HSEQ: PRINCIPIOS FUNDAMENTALES

Nuestra política de HSEQ:

GCM, asume el compromiso de proteger la salud y la seguridad de las personas, trabajar en armonía con el medio ambiente y procurar la calidad en todo momento, promoviendo continuamente una cultura de HSEQ a través de la gestión de riesgos y oportunidades asociados a los procesos de las empresas del grupo.

El compromiso que GCM asume con respecto a la seguridad es garantizar a nuestros clientes una continuidad en la ejecución/suministro de los productos y servicios que fueron solicitados y contratados de su parte, garantizando no impactarlos de forma negativa.

Todos los empleados de GCM, asumen el compromiso de acatar y respetar la normatividad aplicable a las empresas de GCM, así como el modelo de gestión en materia de HSEQ.

GCM refuerza su premisa de que la seguridad y la salud de los empleados es un objetivo irrenunciable en Cotemar. Es parte de nuestro propósito, anhelo y creencias, y está en el centro de nuestras decisiones y de todo lo que hacemos.

Nuestro enfoque en la prevención de riesgos laborales ha sido y seguirá siendo una directriz para la organización, y continua remos trabajando, con base en los más exigentes estándares de la industria, para que nuestros centros de trabajo sigan siendo lugar es seguros.

Cualquier incumplimiento de lo establecido en esta política deberá ser reportado con el responsable de ésta y/o, en su caso, reportado por cualquiera de los medios de comunicación de la Línea Ética de GCM.

Esta política se basa en los 10 principios siguientes:

01.-

La seguridad con un enfoque preventivo de incidentes y lesiones en las jornadas diarias de trabajo, protegiendo la integridad física del personal y los activos, a través de una constante evaluación y administración de riesgos que permita tomar acciones inmediatas y oportunas.

02.-

La salud de cada empleado para destacar su máximo potencial y su bienestar general, físico y mental, libre de factores de riesgo psicosociales negativos.

03.-

El respeto por el medio ambiente, gestionando aspectos ambientales en materia de agua, aire, suelo, residuos, ruido, energía y la conservación de la biodiversidad en pro del cuidado y la prevención de la contaminación.

04.-

Los sistemas de gestión como herramienta para garantizar la calidad en operaciones y servicios, así como un enfoque a procesos en las actividades de manera sistemática, para reducir continuamente el riesgo y mejorar el desempeño.

05.-

La mejora continua a través de la retroalimentación de todas las partes interesadas para asegurar el mayor beneficio, la eficiencia y la efectividad de los procesos de nuestras operaciones.

06.-

La verificación del desempeño de la organización para evaluar el cumplimiento de los objetivos y metas como estándar por el cual se retroalimenta la estrategia de la dirección.

07.-

Promover una cultura de consulta y participación entre todos los empleados, previniendo situaciones que representen un riesgo para la salud, la seguridad o el daño al medio ambiente.

08.-

El cumplir o exceder los estándares, legislación y regulaciones aplicables a nivel nacional e internacional donde operamos para beneficio propio y de las comunidades donde operamos.

09.-

El empleo de métodos innovadores de trabajo y tecnologías que impulsen a la compañía como la mejor opción en el mercado.

10.-

La responsabilidad de cada empleado y grupo con quien interactuamos de dar cumplimiento a la presente política, con la convicción de actuar conforme a los valores corporativos y la ética empresarial que nos distingue como compañía.

GESTIÓN ESTRUCTURADA DE RIESGOS E IDENTIFICACIÓN DE PELIGROS

Durante 2025 consolidamos la gestión de riesgos mediante matrices aplicables a procesos operativos, calidad, reputación y cumplimiento contractual. En materia de seguridad industrial, implementamos herramientas específicas por tarea e instalación:

- Análisis de Seguridad en el Trabajo (AST).
- Verificaciones corporativas y programa “Rincones Oscuros”.
- Diagnóstico integral de gestión de riesgos.
- Talleres de percepción de peligro y riesgo.
- Metodología TASC para investigación de accidentes.

Se realizaron verificaciones en 26 instalaciones, en las cuales identificamos 160 hallazgos clasificados por nivel de riesgo (eléctrico, incendios, señalización, orden y limpieza, condiciones inseguras), todos con seguimiento formal y control documentado.

Las investigaciones de incidentes incorporan metodologías estructuradas como TASC, Ishikawa y Análisis de Causa Raíz, lo que asegura la identificación de causas básicas y raíz, la aplicación de la jerarquía de controles y el seguimiento de acciones correctivas (ACR). En 2025 se reforzó la calidad técnica y auditoría de estas investigaciones.

Los resultados se integran a reuniones corporativas de seguimiento de KPIs, generación de lecciones aprendidas y campañas de comunicación preventiva.

CULTURA DE REPORTE Y PREVENCIÓN SIN REPRESALIAS

Operamos la plataforma corporativa COTSIRI, accesible a través de la App Cotemar, para el registro de accidentes, cuasi accidentes y observaciones de seguridad.

El sistema permite:

- Registro directo por parte del colaborador.
- Validación técnica.
- Investigación estructurada.

El modelo promueve el reporte sin culpa, enfocando la gestión en barreras y controles, no en sanciones individuales. Asimismo, contamos con línea de denuncia para reportar posibles represalias.

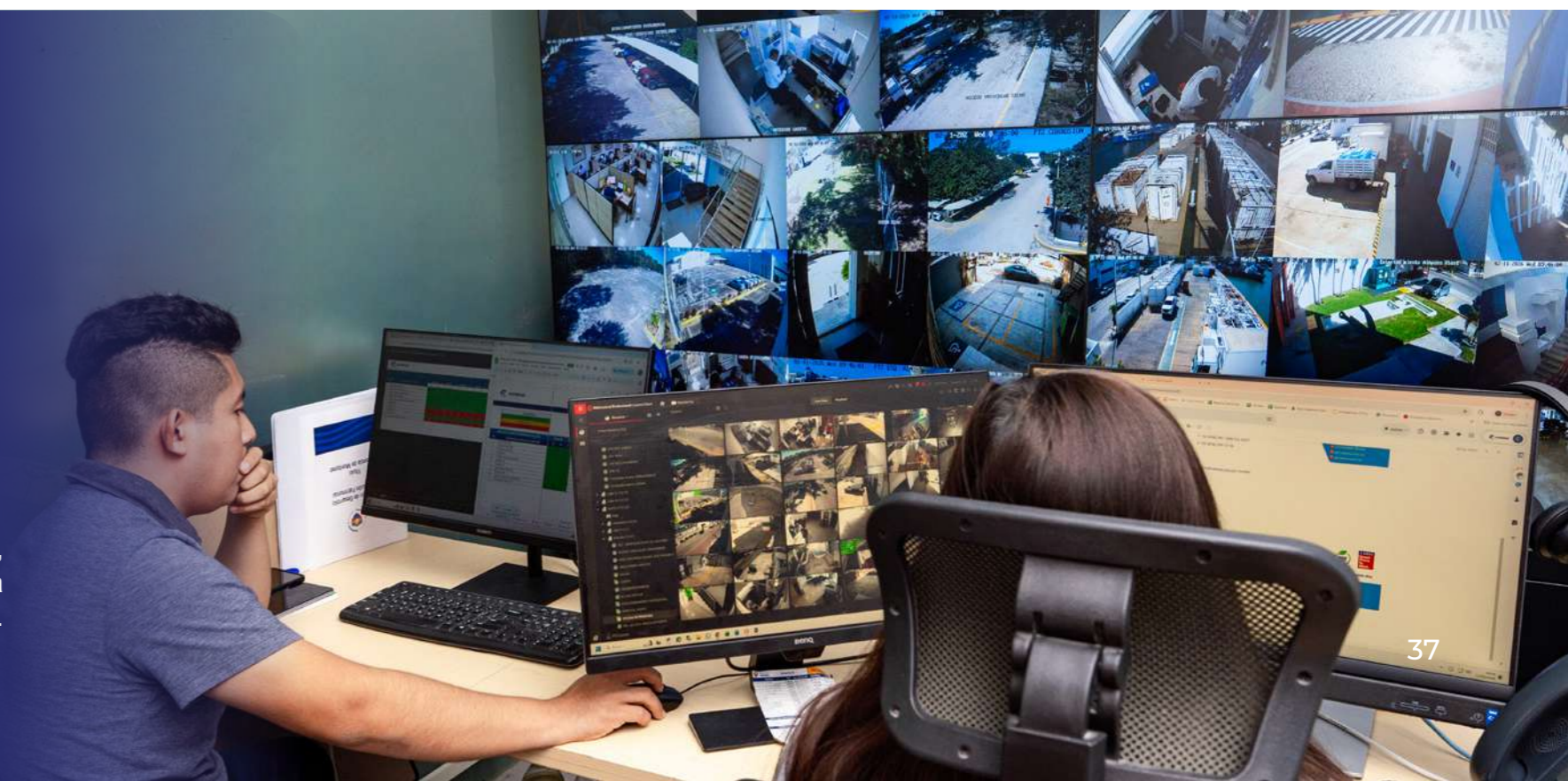
Existe procedimiento formal para Detener Actividades ante condiciones inseguras o riesgo no tolerable, aplicable a personal propio y contratista. Cualquier trabajador puede activar un paro seguro de tarea sin consecuencias disciplinarias, reforzado por liderazgo visible y coaching operativo.

PARTICIPACIÓN Y GOBERNANZA EN SEGURIDAD

La participación de los trabajadores se ejecuta mediante:

- Encuesta corporativa de cultura de seguridad.
- Talleres de sensibilización y liderazgo consciente.
- Programas de coaching en supervisión.
- Comisiones de Seguridad e Higiene por instalación.
- Interacción directa en visitas de liderazgo.

Adicionalmente, existe un Comité de Seguridad a nivel Consejo de Administración, lo que eleva la toma de decisiones a un nivel estratégico. Este comité revisa hallazgos críticos, desviaciones recurrentes y planes de acción de alto impacto.





PREVENCIÓN Y GESTIÓN EN LA CADENA DE VALOR

Los contratistas y proveedores operan bajo el Sistema de Gestión HSE corporativo, cumpliendo con:

- *Requisitos normativos y verificaciones previas.*
- *Protocolos de acceso y capacitación obligatoria.*
- *Controles críticos definidos por operación.*
- *Verificaciones en campo en instalaciones propias, rentadas y de cliente.*

Este enfoque fortalece la prevención de impactos significativos vinculados a nuestras relaciones comerciales.

COBERTURA DEL SISTEMA HSE

El Sistema de Gestión HSE corporativo se encuentra alineado con el marco normativo aplicable (STPS, Protección Civil) y estándares de gestión de riesgos y procesos.

La cobertura operativa es integral para:

- *Personal propio.*
- *Operaciones bajo control organizacional.*

Todas las operaciones están dentro del alcance de certificaciones de las líneas de negocio y son objeto de verificaciones internas, programas estructurados de evaluación y revisiones de cumplimiento.

FORTALECIMIENTO CULTURAL 2025

Durante 2025 se ejecutaron campañas corporativas orientadas a consolidar una cultura preventiva:

- *Campaña “Elige la seguridad, elige la vida”.*
- *Programas de seguridad vial con reducción del 71 % en accidentes de motocicleta.*
- *Programas de ergonomía y mejora de EPP.*
- *Talleres de sensibilización emocional y liderazgo consciente.*
- *Reconocimientos al buen desempeño en seguridad.*

Estas acciones reflejan una evolución hacia un modelo preventivo, participativo y basado en datos.



12 Reglas de Oro que salvan vidas

GRI 3-3, 403-2, 403-5
ODS 3, 8

En Cotemar reconocemos que los accidentes son prevenibles cuando existe una cultura organizacional basada en la identificación de riesgos, la disciplina operativa y la responsabilidad compartida. Por ello, promovemos que todos nuestros colaboradores, independientemente de su nivel jerárquico, cuenten con información clara y accesible sobre los peligros asociados a nuestras operaciones y las medidas necesarias para controlarlos.

Como parte de nuestro programa de Seguridad Industrial, implementamos las Reglas de Oro que Salvan Vidas, un conjunto de principios operativos diseñados para prevenir incidentes serios, graves o catastróficos en nuestras actividades.

Estas reglas constituyen un complemento a nuestras políticas, procedimientos y lineamientos internos en materia de seguridad industrial, y tienen como objetivo reforzar comportamientos seguros en campo, fortalecer la toma de decisiones preventivas y garantizar que el entorno laboral en el que se desarrollan nuestras operaciones sea cada vez más seguro y saludable para todos.



Línea de Fuego

Principio Fundamental: *Me mantengo fuera de la línea de fuego y cuido que los demás hagan lo mismo.*

Acciones Clave:

- Me coloco en una posición en la que evite objetos en movimiento, vehículos en movimiento, liberación de presión o caída de objetos.
- Instalo y respeto las barreras de seguridad y zonas prohibidas.
- Actúo para asegurar objetos sueltos y reporto el riesgo de caída de objetos.
- Me aseguro de ser visible para los operadores de equipos.



Autoridad para Detener un Trabajo

(Stop Work Authority-SWA)

COT-SEG-PG-043

Principio Fundamental: *Tengo la autoridad y la responsabilidad de detener el trabajo si considero que es inseguro.*

Acciones Clave:

- Estoy autorizado y motivado a detener cualquier actividad si me surge alguna duda sobre seguridad.
- Intervengo inmediatamente si observo un acto o condición insegura, o si alguna de las Reglas de Oro que Salvan Vidas no se está siguiendo.
- Reporto cualquier acto que obstaculice el ejercicio de mi autoridad o la de mis compañeros a detener un trabajo.
- Respaldo a quienes ejercen su autoridad para detener el trabajo.



Operaciones de Izaje

COT-SEG-PG-025

Principio Fundamental: *Planifico las operaciones de izaje y controlo (delimito) el área.*

Acciones Clave:

- Confirmando que los equipos y la carga hayan sido revisados y sean aptos para los trabajos.
- Solo utilizo maquinaria para cuyo uso estoy calificado.
- Instalo y respeto las barreras (delimitaciones) de seguridad.
- Nunca toco, me coloco o paso bajo una carga suspendida.



Trabajos en Altura

COT-SEG-PG-010

Principio Fundamental: *Me protejo contra las caídas al trabajar en altura y cuido que los demás hagan lo mismo.*

Acciones Clave:

- Utilizo arnés y doble línea de vida inspeccionados y en buen estado.
- Me aseguro de estar autorizado para realizar la actividad.
- Me aseguro contar con puntos de anclaje adecuados.
- Aseguro las herramientas y materiales para evitar caídas de objetos.
- Reviso mi equipo de protección contra caídas antes de usarlo.
- Mientras trabajo en alturas, me mantengo anclado en todo momento.
- Establezco y respeto las zonas de riesgo debajo del trabajo en altura.





Trabajos Calientes

COT-SEG-PG-029

Principio Fundamental: *Controlo los materiales inflamables y las fuentes de ignición.*

Acciones Clave:

- Identifico y controlo las fuentes de ignición.
- Antes de iniciar cualquier trabajo caliente, confirmo que todo el material combustible o inflamable haya sido retirado o aislado.
- Solicito autorización (permiso de trabajo) antes de iniciar el trabajo caliente.
- Antes de iniciar un trabajo caliente en zona peligrosa, me aseguro de que se haga monitoreo de gases continuamente.



Aislamiento de Energía – LO/TO

COT-SEG-PG-015

Principio Fundamental: *Verifico que todas las fuentes de energía peligrosas estén aisladas y que no exista energía residual antes de que inicie el trabajo.*

Acciones Clave:

- He identificado todas las fuentes de energía.
- Confirmo que las fuentes de energía peligrosas han sido debidamente aisladas, bloqueadas (doble barrera) y señalizadas.
- He verificado que no exista energía peligrosa y que la energía residual o almacenada ha sido descargada.
- Nunca retiro ni manipulo dispositivos de aislamiento o etiquetas sin autorización.



Espacios Confinados

COT-SEG-PG-030

Principio Fundamental: *Obtengo autorización y sigo las reglas antes de entrar a un espacio confinado.*

Acciones Clave:

- Verifico que las fuentes de energía están aisladas.
- Verifico y confirmo que la atmósfera ha sido medida y que será monitoreada durante el trabajo.
- Reviso y utilizo mi equipo de protección respiratoria cuando sea necesario.
- Me aseguro de la presencia de un vigía y/o supervisor durante el trabajo.
- Confirmo la existencia de un plan de rescate.



Permisos de Trabajo

COT-SEG-PG-016

Principio Fundamental: *Realizo las actividades con un permiso de trabajo válido, cuando sea necesario.*

Acciones Clave:

- Confirmo sí la actividad requiere un permiso de trabajo.
- Confirmo que estoy autorizado para realizar el trabajo.
- Reviso y comprendo el permiso de trabajo y los riesgos involucrados.
- Confirmo que los riesgos están controlados y que es seguro iniciar los trabajos.
- Detengo la actividad y vuelvo a evaluar los riesgos si las condiciones cambian.



Integridad Mecánica y Operativa

COT-SEG-PG-036

Principio Fundamental: *Me aseguro de que los equipos críticos de proceso estén diseñados, instalados, operados y mantenidos correctamente, y que los controles de seguridad funcionen apropiadamente.*

Acciones Clave:

- Confirmo que el equipo es apto para el propósito y está en buen estado de funcionamiento.
- Me aseguro de que todos los dispositivos de seguridad estén operativos y no sean anulados.
- Verifico que los controles/salvaguardas estén en su lugar y funcionen según lo diseñado antes de iniciar el trabajo.
- Confirmo que el equipo ha sido inspeccionado y mantenido de acuerdo con los estándares.
- Reporto cualquier defecto o mal funcionamiento del equipo de inmediato.



Seguridad en la Conducción

COT-SEG-PG-007

Principio Fundamental: *Cumplo las normas y mejores prácticas, para una conducción segura.*

Acciones Clave:

- Siempre utilizo el cinturón de seguridad.
- Respeto el límite de velocidad y la reduzco si las condiciones de circulación lo requieren.
- Mientras conduzco, no utilizo el teléfono móvil ni otros dispositivos.
- Conduzco en buen estado, descansado y atento.
- Antes del viaje, siempre verifico el buen estado del vehículo.



Excavación

COT-SEG-PG-028

Principio Fundamental: *Me aseguro de que las excavaciones se planifiquen, realicen y controlen adecuadamente para prevenir derrumbes, caídas y otros peligros.*

Acciones Clave:

- Me aseguro de que todas las líneas enterradas hayan sido localizadas y marcadas.
- Mantengo el suelo excavado, materiales y equipos a una distancia segura del borde de la excavación.
- Confirmo que las paredes de la excavación son estables y que hay protección contra derrumbes.
- Me aseguro de que haya rutas de acceso/salida adecuadas y equipos de rescate disponibles.
- Detengo el trabajo inmediatamente si observo signos de inestabilidad o derrumbe.



Manejo del Cambio

COT-CAL-PG-002

Principio Fundamental: *Me aseguro de que cualquier cambio en la organización, diseño técnico o proceso de trabajo sea identificado, evaluado, autorizado y gestionado para prevenir nuevos riesgos.*

Acciones Clave:

- Identifico las actividades que alteran o se desvían de los diseños o procesos aprobados.
- Evalúo los impactos del cambio y los riesgos asociados.
- Confirmo que existe un plan para el cambio.
- Obtengo autorización antes de implementar cualquier cambio.
- Me aseguro de que el cambio sea comunicado.
- Detengo y reevalúo si las condiciones o lineamientos operativos cambian.

Las Reglas de Oro que Salvan Vidas de Grupo Cotemar México se aplican en todas nuestras operaciones y representan un recordatorio permanente de que la seguridad es un valor fundamental de nuestra organización.

SALUD Y BIENESTAR

GRI 3-3, 403-1, 403-3, 403-5, 403-6
ODS 3, 8

En Cotemar gestionamos la salud como un pilar estratégico independiente, reconocemos que la prevención médica, el bienestar integral y la vigilancia epidemiológica requieren una administración especializada y diferenciada.

En 2025 fortalecimos la gestión de salud ocupacional mediante un enfoque estructurado que integra cumplimiento normativo, estándares internacionales y programas preventivos orientados al bienestar físico y mental de nuestros colaboradores.

SISTEMA DE GESTIÓN DE SALUD OCUPACIONAL GRI 403-1

Nuestro sistema de gestión de salud se implementa conforme a:

- Requerimientos legales aplicables a nuestras actividades.
- Exigencias gubernamentales.
- Requisitos de clientes del sector energético.

Se encuentra alineado con:

- ISO 45001:2018 certificada por DNV.
- Programa de Autogestión en Seguridad y Salud en el Trabajo (STPS).
- Política de Salud Ocupacional.
- Política de Bienestar y Autocuidado.
- Manual Laboral de Cotemar.

Este sistema cubre la totalidad de nuestras líneas de negocio y centros de trabajo, lo que garantiza coherencia institucional y control preventivo.



SERVICIOS DE SALUD OCUPACIONAL GRI 403-1

Durante 2025 realizamos una gestión médica preventiva robusta, orientada a detectar oportunamente riesgos y preservar la aptitud laboral del personal.

Entre las principales acciones destacan:



- 4,005** valoraciones médicas de pre empleo (8.6 % de candidatos no compatibles).
- 4,066** exámenes médicos periódicos.
- 225,374** evaluaciones a personal ocupacionalmente expuesto.
- 18,990** evaluaciones a personal crítico.
- 45,137** valoraciones pre abordaje (0.3 % no compatibles).

Estudios especializados realizados:



- 1,250** audiometrías
- 1,274** espirometrías
- 1,153** valoraciones ergonómicas
- 3,562** valoraciones visuales

Asimismo, implementamos programas específicos de vigilancia y control:



- 7,453** pruebas antidoping
- 179,322** alcoholimetrías
- Seguimiento a **385** colaboradores en vigilancia de enfermedades crónicas no transmisibles.

Este enfoque preventivo fortalece la detección temprana y reduce riesgos asociados a condiciones de salud no atendidas.

FORMACIÓN Y CULTURA DE AUTOCUIDADO

GRI 403-5

Promovemos el autocuidado a través de capacitación especializada y difusión de información preventiva.

Durante 2025 registramos:

22,486 participaciones en temas de fomento a la salud.

44,627 participaciones en higiene industrial.

1,610 participaciones en brigadas de primeros auxilios.



La capacitación contempla factores físicos, químicos, biológicos, ergonómicos y psicosociales para consolidar una cultura preventiva integral.

PROMOCIÓN DE LA SALUD Y PREVENCIÓN COMUNITARIA

GRI 403-6

Impulsamos campañas alineadas a estrategias de salud pública y prevención epidemiológica en 2025:

• Programa de vacunación:



Influenza
(4,470)

Sarampión
(2,319)

Hepatitis
B (962)

Neumococo
(320)

Covid-19
(546)



- Prevención de estrés térmico: **reducción del 87% en incidentes vs. 2024.**
- Prevención de enfermedades transmitidas por vector: **reducción del 70% en casos vs. 2024.**
- **1,408** pruebas de antígeno prostático.
- **110** mastografías con **22% de detección oportuna.**



Nuestro programa integral de bienestar “Balance Cotemar” promueve estilos de vida saludables bajo seis pilares: nutrición, actividad física, descanso, balance de vida, mente sana y comunidad en equilibrio.

En 2025 se registraron:



617

consultas
psicológicas



675

consultas
nutricionales



1,065

consultas
dentales



1,648

consultas de
rehabilitación

Los colaboradores pueden acceder a estos servicios a través de nuestra aplicación interna y unidades médicas en sitio, lo que fortalece la accesibilidad y continuidad de atención.





GESTIÓN DE FACTORES DE RIESGO PSICOSOCIAL – NOM-035

GRI 3-3, 403-3, 403-6
ODS 3, 8

En Cotemar reconocemos que la salud mental es un componente crítico del bienestar integral y de la sostenibilidad operativa. En cumplimiento con la NOM-035-STPS-2018, gestionamos de manera estructurada los factores de riesgo psicosocial mediante políticas, diagnósticos periódicos y planes de intervención específicos.

Contamos con la Política de Prevención de Riesgos Psicosociales DDES-0105-PO-01, actualizada en julio de 2025, que establece el compromiso institucional de fomentar entornos laborales saludables y prevenir riesgos como la violencia laboral y la sobrecarga mental. Esta política integra lineamientos claros sobre planes de acción, responsabilidades y mecanismos de seguimiento.

La gestión es coordinada a través del Grupo de Trabajo de Prevención de Riesgos Psicosociales (GTPRP), el cual articula esfuerzos con distintas gerencias y áreas operativas.



DIAGNÓSTICO Y PRIORIDADES DE INTERVENCIÓN

A finales de 2024 se realizó el diagnóstico de factores psicosociales, el cual continúa vigente. Este incluyó:

- Reconocimiento de condiciones de trabajo.
- Entrevistas a trabajadores e informantes clave.
- Aplicación de cuestionarios normativos.

Derivado del análisis, se definieron como prioridades:

- Carga de trabajo y carga mental.
- Jornada laboral.
- Violencia laboral.
- Reconocimiento.
- Liderazgo.

Para atender estas áreas, se implementaron acciones específicas como:

- Autoevaluación del liderazgo.
- Organización de turnos y horarios.
- Programa de reconocimiento del desempeño.
- Programa de vacaciones.
- Plan de desarrollo y carrera.



ACCIONES INSTITUCIONALES QUE FORTALECEN EL ENTORNO ORGANIZACIONAL

Complementariamente, se identificaron iniciativas organizacionales que impactan favorablemente el clima laboral y la prevención de violencia:

- Academia Cotemar.
- Verano Cotemar.
- Programa de Desarrollo de Líderes Operativos.
- Balance Cotemar.
- Línea de denuncia.
- Programa de reconocimiento.
- BienStar.

Estas iniciativas fortalecen factores protectores y promueven entornos laborales saludables.

RESULTADOS 2025 – SALUD MENTAL

Durante 2025 realizamos:

- **3,024 evaluaciones** para detección y seguimiento de síntomas relacionados con salud mental.
- Atención psicológica a **20 colaboradores** con sintomatología asociada a ansiedad, depresión o alteraciones del sueño.
- **282 Check Ups integrales** que incluyeron valoración psicológica preventiva.

Asimismo, desarrollamos acciones de promoción del bienestar:

- **482 participaciones** en actividades de pausas activas y espacios de restauración cognitiva.
- **383 participaciones** en iniciativas de equilibrio vida-trabajo (Muro de la Gratitude).
- **Psicoeducación a 1,110 colaboradores** en prevención del suicidio y estrategias de afrontamiento.
- **Atención clínica a 46 colaboradores** identificados con Acontecimiento Traumático Severo (8 % con origen laboral).

Estas acciones consolidan un enfoque preventivo basado en datos, orientado a detectar oportunamente riesgos psicosociales y fortalecer la resiliencia emocional del personal.



ENFOQUE ESTRATÉGICO 2025

La gestión de salud en Cotemar evoluciona hacia un modelo preventivo, digital y orientado a datos, que nos permite:

- Reducción de incidentes relacionados con condiciones médicas.
- Mayor trazabilidad de indicadores epidemiológicos.
- Fortalecimiento del bienestar físico y mental.
- Mejora en la continuidad operativa.





COMPROMISO CON LA COMUNIDAD GRI 3-3, 2-23, 413-1 ODS 11

En Cotemar gestionamos nuestra relación con las comunidades como un componente estratégico para la sostenibilidad del negocio, reconocemos que nuestras operaciones deben generar valor compartido y contribuir al desarrollo de los entornos donde tenemos presencia. Nuestro enfoque se basa en el respeto a los derechos humanos, el diálogo continuo y la identificación oportuna de impactos sociales.

RELACIONAMIENTO COMUNITARIO PREVENTIVO

Fortalecemos la interacción constante con actores locales y otros grupos de interés relevantes. Este enfoque nos permite anticipar riesgos sociales, promover la confianza y atender de manera oportuna las necesidades del entorno, lo que contribuye a la estabilidad operativa y a la construcción de relaciones de largo plazo.

La gestión territorial nos permite integrar consideraciones sociales en nuestras operaciones, lo que asegura condiciones laborales dignas, el cumplimiento de estándares ambientales y sociales, y la implementación de acciones alineadas con las prioridades locales.

COMPROMISO CON LOS DERECHOS HUMANOS

Nuestro enfoque se sustenta en políticas corporativas que refuerzan el respeto a los derechos humanos, que incluyen el Código de Ética y Conducta, la Política de Responsabilidad Social y la Política de Diversidad e Inclusión. A través de estos instrumentos promovemos:

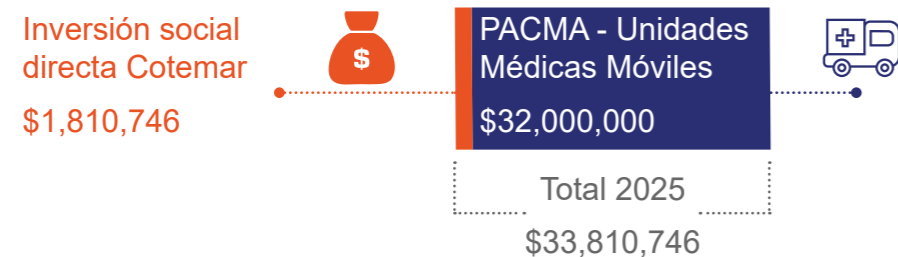
- El cumplimiento de la legislación laboral aplicable.
- La prohibición del trabajo infantil y forzoso en toda la cadena de valor.
- La promoción de entornos laborales inclusivos y equitativos.
- La garantía de condiciones de trabajo seguras y dignas.
- El respeto a la diversidad, la justicia y la equidad.

INVERSIÓN SOCIAL

ODS 11

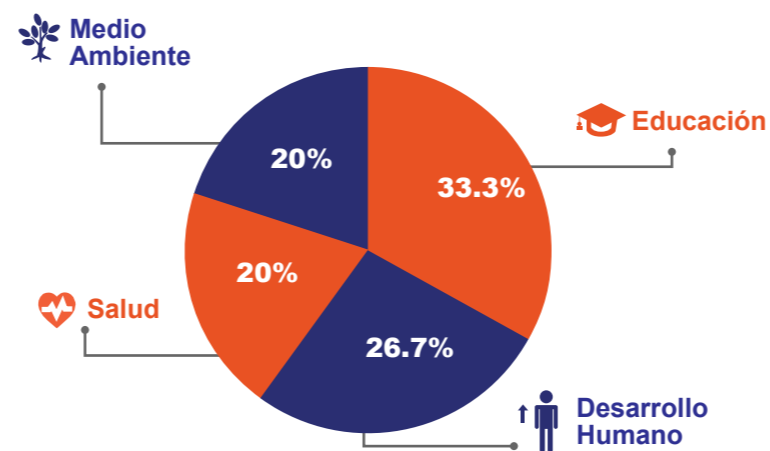
En Cotemar gestionamos nuestra inversión social con un enfoque de trazabilidad y generación de valor, orientado a contribuir al desarrollo sostenible de las comunidades donde operamos. A través de programas estructurados y alianzas estratégicas, canalizamos recursos hacia iniciativas que atienden necesidades prioritarias en materia social, ambiental y económica.

INVERSIÓN SOCIAL 2025

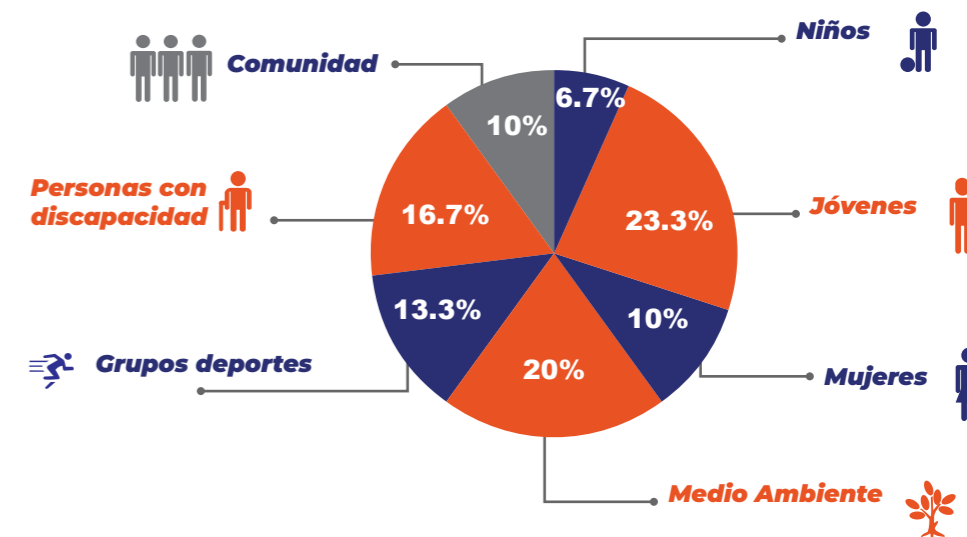


La inversión social directa benefició a 26 asociaciones y grupos comunitarios en las localidades donde tenemos presencia.

ÁREAS DE ATENCIÓN:



ANÁLISIS POR GRUPO DE INTERÉS



TIPO DE DONATIVO VALORIZADO



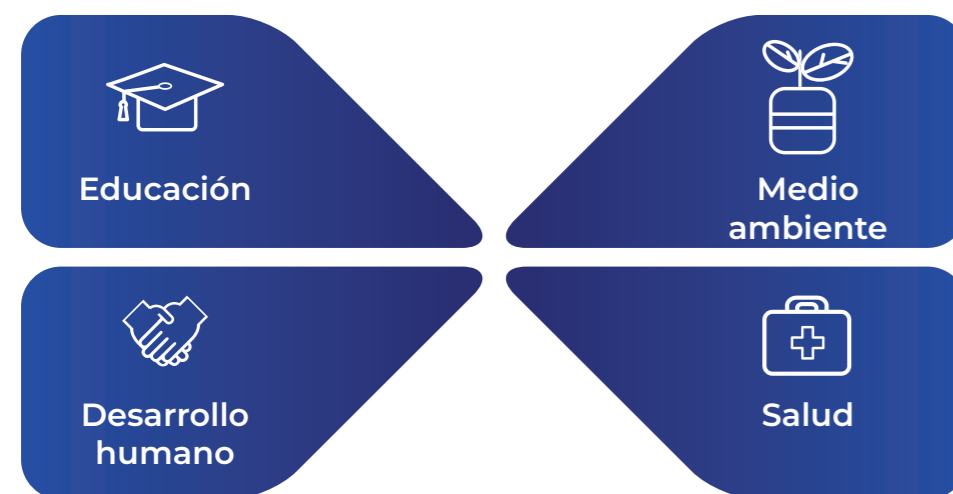
OBJETIVO DE LA INVERSIÓN SOCIAL

Nuestro objetivo es ser agentes de cambio en la comunidad, mediante la inversión en proyectos que generen beneficios sociales y ambientales, a través de:

- Generar impactos positivos en la comunidad
- Asegurar el valor social que aporta GCM
- Entregar donativos en especie y económicos a organizaciones civiles
- Fomentar el empleo y la proveeduría local
- Realizar acciones a favor del medio ambiente

LÍNEAS DE ACCIÓN

Nuestros esfuerzos se concentran en cuatro ejes estratégicos:



Las instituciones beneficiadas son:

AMANEC AC

Asociación Mexicana de Mujeres Empresarias Capítulo Carmen

Centro de Atención Múltiple No17

Centro de Atención Múltiple No19

Centro de Atención Múltiple No7

Centro de Integración Juvenil A.C.

Club Petrolero Ciudad del Carmen

Club Rotario Ciudad del Carmen

Colectivo Isla Verde AC

Comisión Nacional de Áreas Naturales Protegidas - CONANP

CONALEP Ciudad del Carmen

Cruz Roja Mexicana - Delegación Carmen

Educacentro

Fundación BECAR AC

Fundación UNANL

Fundación Vida Circular AC

Impulsando el Golf Profesional Mexicano Xuntas AC

Instituto Estatal para la Educación de los Adultos del Estado de Campeche

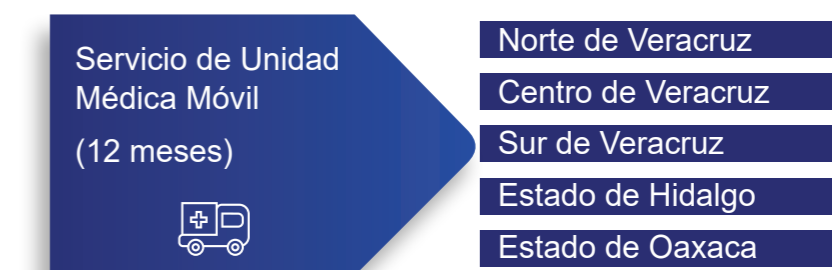
Instuto de las Mujeres de Ciudad del Carmen - INMUCAR

Llanta de Perro A.C.

Universidad Autónoma del Carmen

EJECUCIÓN DEL PROGRAMA PACMA EN COLABORACIÓN CON PEMEX

Como parte de nuestra colaboración con PEMEX, implementamos el Programa de Apoyo a la Comunidad y Medio Ambiente (PACMA) mediante el esquema de Unidades Médicas Móviles, contribuyendo al acceso a servicios de salud en comunidades con condiciones de vulnerabilidad.:



Estas acciones contribuyen al acceso a servicios de salud en comunidades con alta vulnerabilidad, lo que fortalece el bienestar social y la resiliencia comunitaria.

VOLUNTAD COTEMAR

GRI 413-1
ODS 17

Promovemos el compromiso social de nuestra organización a través de Voluntad Cotemar, nuestro programa de voluntariado corporativo, el cual vincula a colaboradores y sus familias con iniciativas impulsadas por organizaciones de la sociedad civil y grupos comunitarios. Este programa permite articular esfuerzos colectivos y maximizar el impacto positivo en las comunidades donde operamos.

A través de Voluntad Cotemar, fortalecemos la colaboración con distintos actores sociales, que contribuyen a causas prioritarias como educación, salud, medio ambiente, desarrollo humano y bienestar comunitario.

CRECIMIENTO Y ALCANCE DEL PROGRAMA

El programa ha mostrado una evolución positiva en términos de participación y alcance:

	2024	2025
OSC	11	16
Voluntarios inscritos	312	376
Voluntarios participantes	429	489
Horas donadas	N/D	2,752

ARTICULACIÓN CON LA ESTRATEGIA DE SOSTENIBILIDAD

Voluntad Cotemar se integra de manera directa con nuestra estrategia de sostenibilidad, al fortalecer la vinculación con comunidades y complementando nuestras acciones de inversión social y desarrollo comunitario.

“DURANTE 2025, MOVILIZAMOS A 489 VOLUNTARIOS, QUIENES APORTARON UN TOTAL DE 2,752 HORAS DE SERVICIO COMUNITARIO, CON UN PROMEDIO DE 4.88 HORAS POR ACTIVIDAD.”



ALIANZAS Y ASOCIACIONES

GRI 2-28
ODS 17

En Cotemar fortalecemos nuestra estrategia de sostenibilidad mediante la colaboración con asociaciones empresariales, instituciones académicas y organismos especializados. Estas alianzas nos permiten intercambiar buenas prácticas, fortalecer capacidades institucionales y contribuir al desarrollo del sector energético desde un enfoque colaborativo.

A través de estos espacios de vinculación, participamos activamente en iniciativas que promueven la innovación, el cumplimiento normativo, la profesionalización del talento y la adopción de estándares internacionales en materia ambiental, social y de gobernanza.

Durante 2025 dimos continuidad a nuestras alianzas estratégicas, al participar en las siguientes organizaciones:

AliaRSE por Campeche	Asociación de Usuarios de SAP en México	Asociación Mexicana de Comunicadores.
Asociación Mexicana de Empresas de Hidrocarburos.	Asociación Mexicana de Empresas de Servicios Petroleros AC	Asociación Mexicana en Dirección de Recursos Humanos.
Cámara Nórdica de Comercio en México	Consejo Coordinador Empresarial de Ciudad del Carmen	Consejo de la Comunicación
Administración Portuaria Integral	Instituto Mexicano de Ejecutivos de Finanzas	Universidad Autónoma del Carmen
Universidad Autónoma de Nuevo León		

CADENA DE VALOR RESPONSABLE GRI 2-6, 204-1, 308-1 ODS 8, 12

En Cotemar gestionamos nuestra cadena de suministro como un componente estratégico para la continuidad operativa y la sostenibilidad del negocio. A través de un modelo estructurado de abastecimiento, aseguramos el suministro oportuno de insumos críticos, lo que incluye combustible, alimentos, materiales y refacciones, bajo criterios de eficiencia, trazabilidad y cumplimiento de estándares ambientales y sociales.

Nuestra operación se sustenta en una red logística internacional que incluye centros de recepción y distribución en Alemania y Estados Unidos, desde donde coordinamos el traslado de materiales hacia México. Este esquema nos permite fortalecer la confiabilidad del suministro, reducir riesgos asociados a interrupciones y mantener la estabilidad operativa en nuestras plataformas e instalaciones.

Promovemos la estandarización de equipos y procesos en coordinación con nuestros proveedores estratégicos, lo que contribuye a optimizar costos, mejorar la calidad de los insumos y fortalecer la eficiencia operativa. Este enfoque nos permite consolidar una cadena de valor competitiva y alineada con los principios de trabajo decente y crecimiento económico.



GESTIÓN DE PROVEEDORES

Nuestra gestión de proveedores se basa en criterios de desempeño operativo, cumplimiento normativo y alineación con estándares de sostenibilidad. Evaluamos a nuestros proveedores estratégicos bajo criterios ambientales, para garantizar que cumplan con requisitos en materia de salud, seguridad y medio ambiente, así como con sistemas de gestión reconocidos internacionalmente, como ISO 14001.

Este enfoque nos permite:

- Identificar y mitigar impactos ambientales desde el origen de los insumos.
- Asegurar la trazabilidad de materiales y procesos logísticos.
- Promover prácticas sostenibles en toda la cadena de suministro.

De manera complementaria, trabajamos de forma colaborativa con nuestros aliados comerciales para impulsar la mejora continua, fortalecer el cumplimiento regulatorio y reducir la huella ambiental asociada a nuestras operaciones.

EVALUACIÓN SOCIAL Y ÉTICA

Integramos criterios sociales y éticos en la evaluación de nuestros proveedores, con el objetivo de fortalecer la integridad y la transparencia en nuestras relaciones comerciales. Como parte de este proceso, solicitamos la adhesión formal de nuestros proveedores al Código de Ética y Conducta y a la Política Anticorrupción de la organización.

A través de este enfoque, buscamos prevenir riesgos relacionados con:

- Vulneraciones a los derechos humanos
- Prácticas laborales injustas
- Conflictos de interés
- Actos de corrupción

Este modelo de evaluación contribuye a asegurar que nuestros proveedores operen bajo principios de responsabilidad social, cumplimiento normativo y ética empresarial.

5

GOBERNANZA





ANHELO Y PROPÓSITO

GRI 2-23, 2-24
ODS 8

En Cotemar, la gobernanza efectiva se sustenta en un propósito compartido que orienta la toma de decisiones estratégicas y fortalece nuestro compromiso con el desarrollo sostenible. A través de un liderazgo responsable, una cultura organizacional sólida, promovemos la integridad, la innovación y el desarrollo responsable de nuestra gente, lo que asegura que nuestras operaciones generen valor para nuestros grupos de interés.

Nuestro modelo de gobernanza parte de tres pilares fundamentales:

PROPÓSITO

Ser la empresa líder de servicios en la industria, excediendo las expectativas de nuestros clientes en cuanto a calidad, seguridad, sostenibilidad, protección ambiental y efectividad; desarrollando responsablemente a nuestro capital humano, a nuestros grupos de interés y al país.

ANHELO

Convertirnos en una empresa sustentable y global que brinde servicios con los más altos estándares de clase mundial y que sea reconocida por su generación de valor social.

CREENCIAS

 INTEGRIDAD	 EXCELENCIA	 ENTREGA
 INNOVACIÓN	 RESPONSABILIDAD	 EMPATÍA SOCIAL

Estas creencias constituyen la base ética y estratégica sobre la cual construimos relaciones de confianza con nuestros colaboradores, socios comerciales y comunidades. Asimismo, orientan la implementación de nuestras políticas corporativas, entre las que destacan la Política de Responsabilidad Social, Política de Responsabilidad y Ética, la Política HSEQ y la Política de Diversidad e Inclusión, las cuales refuerzan nuestro compromiso con una gestión responsable y con los principios de trabajo decente promovidos por el ODS 8.

NUESTRO PROPÓSITO Y NUESTRAS CREENCIAS ORIENTAN UNA CULTURA DE INTEGRIDAD, LIDERAZGO RESPONSABLE Y GENERACIÓN DE VALOR SOSTENIBLE.

GOBIERNO CORPORATIVO

GRI 2-9
ODS 8, 13

Nuestra estructura de gobierno corporativo está diseñada para asegurar una dirección estratégica sólida, basada en la supervisión responsable, la transparencia en la toma de decisiones y la gestión disciplinada del negocio. Este modelo nos permite articular de manera efectiva la estrategia empresarial, la gestión de riesgos y el cumplimiento de estándares de sostenibilidad en un sector caracterizado por su alta complejidad operativa.

La experiencia que hemos acumulado en la industria energética nos ha permitido consolidar

una estructura de gobernanza capaz de responder con agilidad a los cambios del entorno, fortaleciendo la resiliencia institucional y asegurando que las decisiones estratégicas se adopten con una visión de largo plazo.

A través de este modelo, promovemos una cultura de responsabilidad y rendición de cuentas que facilita la supervisión del desempeño organizacional y contribuye a la generación de valor sostenible para nuestros grupos de interés.



COMPETITIVIDAD OPERATIVA Y SOSTENIBILIDAD DEL NEGOCIO

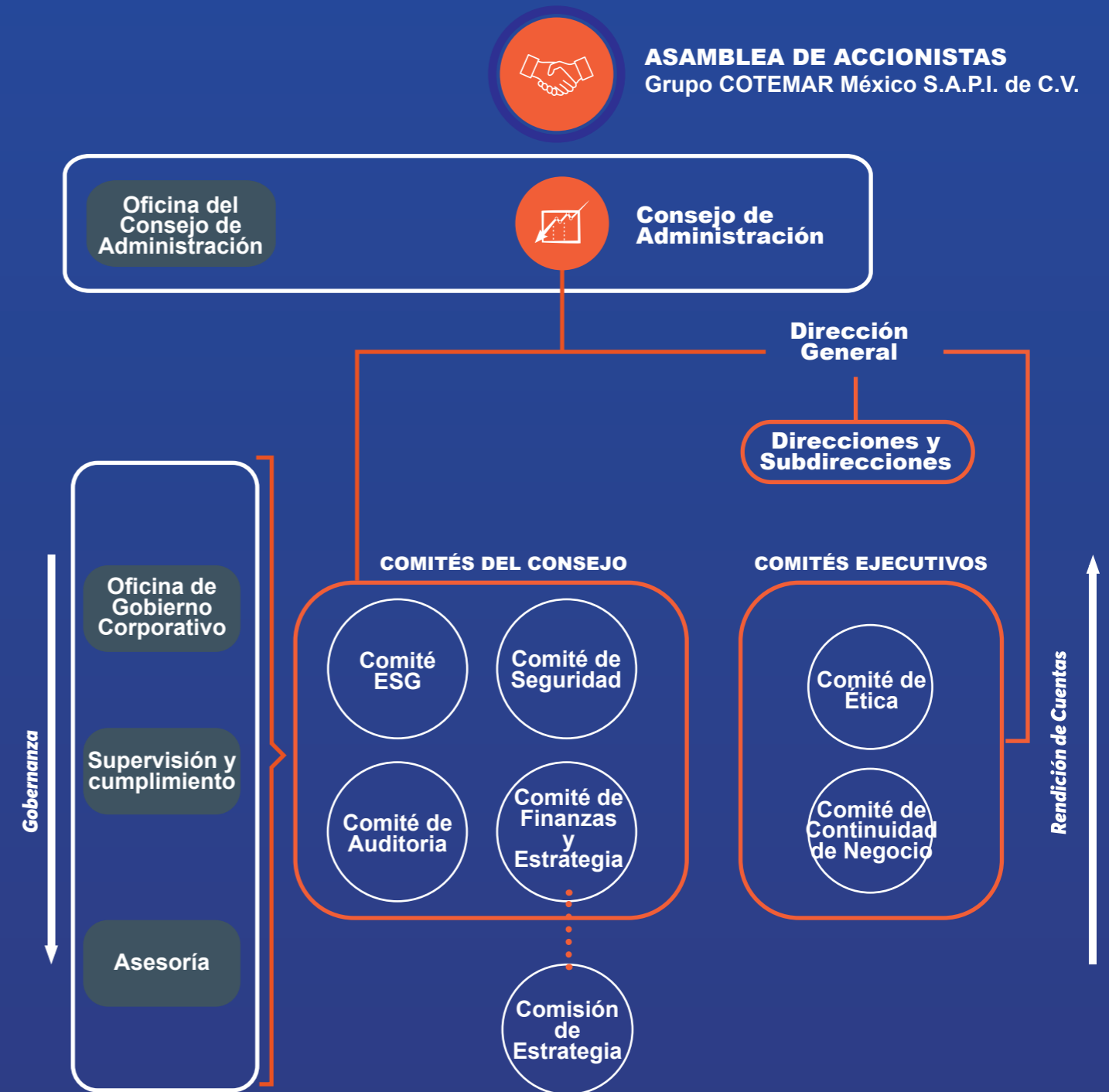
GRI 201-1, 302-4
ODS 7, 8

La eficiencia operativa continúa siendo un componente fundamental para nuestra sostenibilidad y competitividad en el sector energético. Con este objetivo, mantenemos un enfoque permanente en la mejora de los procesos corporativos, para optimizar el uso de recursos, fortalecer la disciplina operativa y asegurar la entrega de servicios confiables y eficientes.

La optimización de procesos y la innovación operativa nos permite mejorar el desempeño del negocio y reducir impactos asociados a las actividades productivas, esto contribuye a una gestión más eficiente de los recursos energéticos y operativos.

En Cotemar evaluamos oportunidades estratégicas que permiten diversificar nuestro portafolio de servicios y ampliar la participación en actividades con potencial de crecimiento, fortalecemos la sostenibilidad financiera de la organización y nuestra capacidad para generar valor en el largo plazo.

MODELO DE GOBIERNO CORPORATIVO



CONSEJO Y COMITÉS

GRI 2-9, 2-14, 2-24, 205-2
ODS 16

En Cotemar fortalecemos nuestra gobernanza corporativa mediante órganos colegiados que permiten supervisar la estrategia del negocio, gestionar riesgos y garantizar el cumplimiento de nuestros principios éticos y normativos. A través del Consejo de Administración y de sus comités especializados aseguramos que las decisiones estratégicas se adopten con criterios de responsabilidad, transparencia y sostenibilidad.

Nuestro Consejo de Administración es el órgano responsable de orientar el rumbo estratégico de la organización y supervisar el desempeño del negocio. Está integrado por consejeros independientes y ejecutivos que aportan experiencia y visión

estratégica para asegurar el cumplimiento regulatorio, la integridad en la gestión corporativa y el respeto a las creencias institucionales. Las sesiones del Consejo se realizan de manera periódica conforme a un plan anual de trabajo que permite evaluar la evolución del negocio, revisar indicadores clave y dar seguimiento a los principales riesgos y oportunidades.

Para fortalecer la supervisión y el análisis de temas estratégicos, el Consejo cuenta con Órganos de Gobierno que apoyan la toma de decisiones y el seguimiento a distintas áreas de la gestión corporativa.

COMITÉ DE AUDITORÍA

Este comité tiene como objetivo asegurar que la información financiera del Grupo sea transparente, confiable y conforme con los marcos regulatorios aplicables.

Entre sus principales responsabilidades se encuentran:

- Supervisar la efectividad de los sistemas de control interno.
- Dar seguimiento a las auditorías internas y externas.
- Supervisar la gestión de riesgos financieros y operativos.
- Vigilar el cumplimiento fiscal y legal de la organización.
- Asegurar la integridad de la información y la correcta gestión de documentación corporativa.

COMITÉ ESG

Este comité supervisa la evolución de nuestra estrategia ambiental, social y de gobernanza, con el objetivo de impulsar la creación de valor sostenible a largo plazo.

Sus principales funciones incluyen:

- Evaluar riesgos y oportunidades ambientales, incluyendo aquellos relacionados con el cambio climático.
- Fortalecer iniciativas sociales relacionadas con derechos humanos, equidad e inclusión.
- Monitorear la evolución del modelo de gobierno corporativo y el funcionamiento de la Línea Ética.

COMITÉS DEL CONSEJO

COMITÉ DE FINANZAS Y ESTRATEGIA

Este comité tiene como objetivo asegurar la estabilidad financiera del Grupo y supervisar la implementación de la estrategia corporativa.

Entre sus responsabilidades se encuentran:

- Analizar el desempeño financiero y la evolución de los ingresos.
- Dar seguimiento al plan estratégico del Grupo.
- Evaluar y promover iniciativas de negocio que fortalezcan la rentabilidad y la competitividad de la organización.

COMITÉ DE SEGURIDAD

Este comité promueve una cultura organizacional basada en la prevención y en las mejores prácticas de seguridad industrial y salud ocupacional.

Sus principales responsabilidades incluyen:

- Supervisar el desempeño del sistema SSAC (Seguridad, Salud, Protección Ambiental y Calidad).
- Evaluar el desempeño operativo mediante indicadores estandarizados de seguridad y desempeño operativo.

COMITÉ EJECUTIVOS

Complementamos nuestra estructura de gobernanza con comités ejecutivos responsables de coordinar la implementación operativa de políticas y programas corporativos en ámbitos clave para la integridad y continuidad del negocio.

COMITÉ DE ÉTICA

Este órgano es responsable de vigilar, supervisar y dar seguimiento a las denuncias recibidas a través de los canales institucionales, así como de determinar las sanciones aplicables en caso de incumplimiento.

El comité está integrado por cinco miembros ejecutivos y un miembro independiente experto en ética corporativa y derechos humanos.

Entre sus principales funciones se encuentran:

- Revisar y monitorear políticas y procedimientos relacionados con ética corporativa, responsabilidad social, derechos humanos, diversidad e inclusión.
- Actualizar y establecer los lineamientos del Código de Ética y Conducta.
- Gestionar los procedimientos asociados a la Línea Ética.
- Interpretar y analizar posibles conflictos de interés, reales o aparentes.
- Definir las sanciones disciplinarias correspondientes ante incumplimientos al Código de Ética y Conducta.
- Supervisar el programa de cumplimiento en materia de ética corporativa.

COMITÉ DE CONTINUIDAD DE NEGOCIO

Este comité coordina las estrategias de continuidad operativa antes, durante y después de eventos que puedan afectar la operación del negocio.

Entre sus compromisos principales se encuentran:

- Aprobar los recursos necesarios para la implementación de estrategias de continuidad y recuperación definidas en los planes Business Continuity Plan (BCP) y Disaster Recovery Plan (DRP).
- Impulsar una cultura organizacional de prevención y gestión integral de riesgos.
- Supervisar la implementación de las estrategias de respuesta ante emergencias.
- Asegurar que los impactos operativos derivados de contingencias se mantengan al mínimo y que las operaciones puedan restablecerse oportunamente.

ÉTICA, CUMPLIMIENTO Y LÍNEA ÉTICA

GRI 205-1, 205-2, 2-26, 2-27
ODS 16

En Cotemar promovemos una cultura organizacional basada en la integridad, la transparencia y el cumplimiento normativo. La ética corporativa constituye un principio transversal de nuestra operación y un elemento fundamental de nuestra gobernanza, ya que orienta la toma de decisiones, fortalece la confianza de nuestros grupos de interés y contribuye a la sostenibilidad del negocio.

Nuestro compromiso con la integridad se articula a través de un Programa de Integridad, el cual establece políticas, controles y mecanismos institucionales diseñados para prevenir, detectar y gestionar posibles incumplimientos a nuestros principios éticos. Este programa se sustenta en instrumentos clave como el Código de Ética y Conducta, el Comité de Ética y la Línea Ética Cotemar, que permiten asegurar una gestión ética y responsable en todas nuestras operaciones.

Como parte de este marco institucional, contamos con políticas corporativas que orientan la conducta de nuestros colaboradores y socios de negocio, entre las que destacan:

- Política de Integridad y Ética
- Política Anticorrupción
- Política Antifraude
- Política de Prevención de Conflictos de Interés
- Política de Prevención de Lavado de Dinero

Estas políticas establecen lineamientos claros para prevenir conductas indebidas, fortalecer el cumplimiento normativo y promover relaciones comerciales basadas en la legalidad y la transparencia.

GESTIÓN DE RIESGOS ÉTICOS Y CONTROLES PREVENTIVOS

Como parte de nuestro programa de integridad, implementamos mecanismos preventivos orientados a identificar y mitigar riesgos asociados a posibles incumplimientos éticos. Entre estos controles destaca la Declaración de Intereses, a través de la cual colaboradores y directivos reportan posibles conflictos de interés que pudieran comprometer la objetividad en la toma de decisiones.

Asimismo, mantenemos un proceso continuo de identificación y análisis de riesgos relacionados con prácticas indebidas, particularmente en contextos que involucran la interacción con terceros o

autoridades públicas. Este enfoque nos permite fortalecer los controles preventivos y asegurar el cumplimiento de las regulaciones aplicables.

De manera complementaria, Cotemar se ha avanzado hacia la consolidación de un Programa de Ética y Cumplimiento alineado con estándares internacionales, incluyendo la referencia a ISO 37301 (Sistemas de Gestión de Compliance). Esta evolución permitirá robustecer nuestras metodologías de evaluación de riesgos éticos y fortalecer nuestros mecanismos de control y supervisión.

LÍNEA ÉTICA COTEMAR

La Línea Ética Cotemar constituye uno de los principales mecanismos institucionales para la detección y gestión de posibles incumplimientos a nuestros principios éticos. Este canal de denuncia es administrado por un proveedor externo independiente, lo que garantiza confidencialidad, imparcialidad y un proceso libre de represalias.

A través de este mecanismo, colaboradores, proveedores y otros grupos de interés pueden reportar cualquier situación que contravenga el Código de Ética y Conducta, así como incumplimientos a políticas, procedimientos o lineamientos corporativos.

Todas las denuncias recibidas son analizadas y canalizadas a las instancias correspondientes bajo estrictos principios de confidencialidad y respeto al debido proceso, lo que fortalece nuestra cultura de transparencia y responsabilidad.

La Línea Ética es administrada por  EthicsGlobal® de manera independiente.

Tu denuncia la puedes realizar de estas dos formas:

Confidencial

Datos por proporcionar

- Nombre
- Correo de contacto
- Teléfono de contacto

Además

- Descripción clara de los hechos
- Nombre del denunciado
- Puesto y ubicación del denunciado
- Testigos
- Apartados del CEyC que se está vulnerando
- Evidencias que soporten la denuncia

Anónima

Datos por proporcionar

- Descripción clara de los hechos
- Nombre del denunciado
- Puesto y ubicación del denunciado
- Testigos
- Apartados del CEyC que se está vulnerando
- Evidencias que soporten la denuncia

Muy importante proporcionar un medio de contacto como correo o teléfono para informar avances o complementar información sobre los hechos.

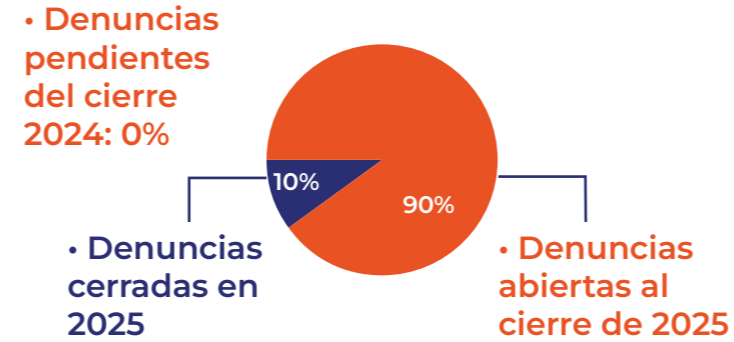
Al realizar una denuncia recibirás un folio que deberás guardar para consultar avances.
Recuerda que en GCM no se toleran represalias por denuncias hechas en buena fé.

RESULTADOS DE LA LÍNEA ÉTICA 2025

Durante 2025 se registraron **116 denuncias** a través de la Línea Ética Cotemar. La gestión de estos casos reflejó un alto nivel de seguimiento y resolución, con 90 % de las denuncias cerradas al cierre del periodo y 10 % en proceso de atención, sin registros de denuncias pendientes provenientes del ejercicio anterior.

ESTADO DE LAS DENUNCIAS

Total de denuncias recibidas: 116

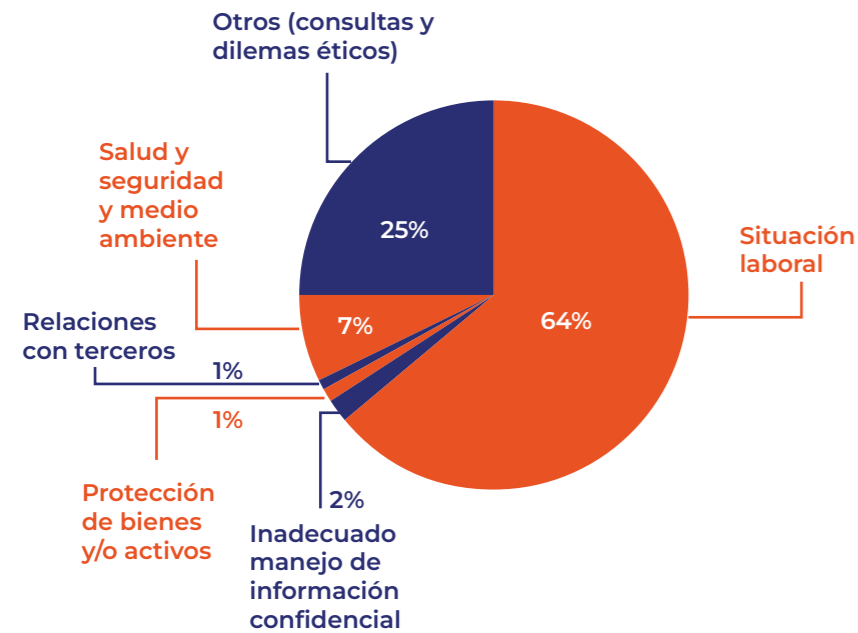


SANCIONES APLICADAS

Como resultado de las investigaciones realizadas, se aplicaron medidas disciplinarias conforme a los lineamientos establecidos en el Código de Ética y Conducta:

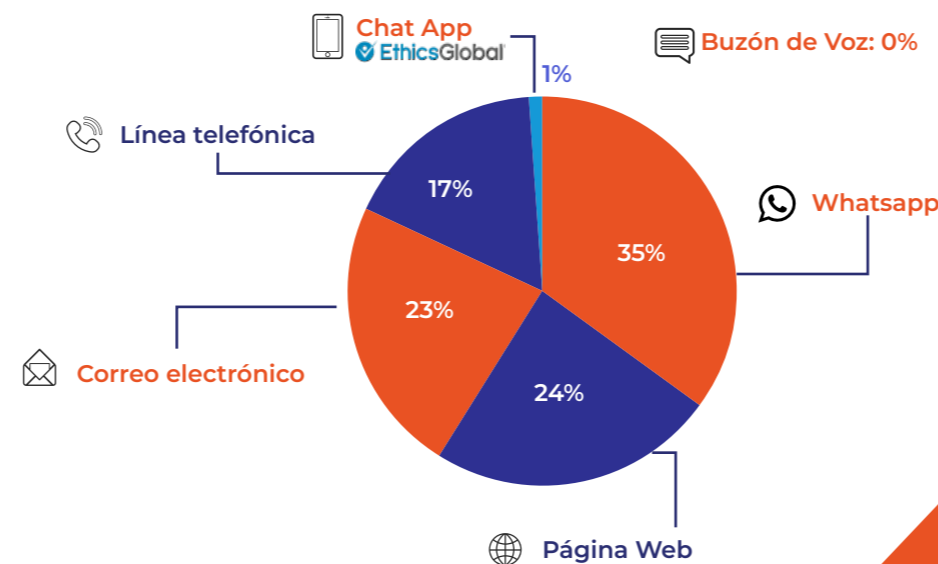
Amonestación Verbal	0
Acta Administrativa	0
Baja Temporal	0
Terminación de relación laboral	7
Demanda Civil y/o penal	0

CLASIFICACIÓN DE DENUNCIAS POR TIPO



CANALES DE RECEPCIÓN DE DENUNCIAS

La Línea Ética Cotemar ofrece diversos canales de contacto para facilitar el acceso de los grupos de interés y garantizar que cualquier persona pueda reportar situaciones de forma segura y confidencial.



CUMPLIMIENTO REGULATORIO

Como resultado de la aplicación de nuestros mecanismos de control y supervisión, durante el periodo reportado no se registraron casos de incumplimiento legal o regulatorio, ni se presentaron acciones jurídicas relacionadas con prácticas monopólicas o competencia desleal.

Este resultado refleja el compromiso de nuestros colaboradores y directivos con los principios de integridad, cumplimiento normativo y conducta ética que rigen nuestras operaciones.

“LA LÍNEA ÉTICA COTEMAR ES UN MECANISMO CLAVE PARA PROMOVER LA TRANSPARENCIA Y FORTALECER NUESTRA CULTURA DE INTEGRIDAD, GARANTIZA PROCESOS CONFIDENCIALES Y LIBRES DE REPRESALIAS PARA TODOS NUESTROS GRUPOS DE INTERÉS.”

6

ACERCA DE
ESTE INFORME



06 ACERCA DE ESTE INFORME

GRI 2-1,
2-3, 2-4

ALCANCE, PROCESO Y VERIFICACIÓN EXTERNA

Presentamos nuestro Informe de Sostenibilidad 2025, a través del cual comunicamos de manera transparente el desempeño ambiental, social y de gobernanza (ASG) de Grupo Cotemar México (GCM) durante el periodo comprendido entre el 1 de enero y el 31 de diciembre de 2025.

Este informe ha sido elaborado con base en los Estándares Universales del Global Reporting Initiative (GRI 2021), aplicando los principios de exactitud, claridad, equilibrio, comparabilidad y exhaustividad. Su estructura está diseñada para facilitar la toma de decisiones informadas por parte de nuestros grupos de interés, entre los que se encuentran comunidades, colaboradores, autoridades, socios comerciales, sector financiero y sociedad civil.

Asimismo, integramos nuestra contribución a los Objetivos de Desarrollo Sostenible (ODS) de la Agenda 2030 y a los Diez Principios del Pacto Mundial de las Naciones Unidas, al cual estamos adheridos desde 2018. Estas referencias nos permiten comunicar de manera consistente cómo nuestras operaciones contribuyen al desarrollo sostenible a nivel global.

El alcance del informe abarca la totalidad de las operaciones de Grupo Cotemar México, incluyendo plataformas, embarcaciones, instalaciones en tierra y actividades corporativas. La información presentada corresponde a datos consolidados a nivel organizacional, lo que brinda una visión integral de nuestro desempeño.

Para fortalecer la credibilidad y confiabilidad de la información, el informe cuenta con una verificación externa independiente, respaldada por una carta de verificación emitida por una consultora certificada en IQNet SR10 y acreditada como ConsultoRSE por CEMEFI y GRI. Este proceso reafirma nuestro compromiso con la transparencia, la rendición de cuentas y la mejora continua en la gestión ESG.



Great
Place
To
Work®
Certificada
NOV 2020-OCT 2021
MÉXICO

DICTAMEN DE VERIFICACIÓN INDEPENDIENTE

Con base en el trabajo de verificación descrito en la Sección II, y en el análisis sistemático de las 84 divulgaciones del Informe de Sostenibilidad ESG 2025 de Grupo Cotemar México, S.A.P.I. de C.V. frente a los GRI Standards 2021, esta verificadora emite la siguiente opinión:

Opinión de conformidad sin salvedades. El Informe de Sostenibilidad ESG 2025 de Grupo Cotemar México, S.A.P.I. de C.V. ha sido elaborado con referencia a los Estándares GRI 2021, en alineación con los Universal Standards (GRI 1, GRI 2 y GRI 3) y los Estándares Temáticos aplicables. Sobre la base del trabajo de aseguramiento descrito, esta verificadora no ha identificado, en todos los aspectos materiales, evidencia que indique que el informe no ha sido elaborado de conformidad con los criterios establecidos en los GRI Standards 2021.

Las observaciones de mejora enunciadas en la Sección IV son de carácter recomendatorio y no invalidan la presente opinión. Se recomienda a la Superintendencia ASG de Cotemar elaborar un plan de acción para su incorporación en el Informe de Sostenibilidad 2026. Esta opinión se emite exclusivamente respecto del período auditado (1 de enero al 31 de diciembre de 2025) y no extiende su alcance a períodos anteriores ni posteriores. La independencia de esta verificadora se sustenta en la ausencia de relaciones financieras, comerciales o personales con Grupo Cotemar México que pudieran comprometer la objetividad del juicio profesional emitido.

Atentamente,

Irene Montserrat Figueroa Rios
MONTSE FIGUEROA

Coach en Sostenibilidad · Verificadora Independiente GRI
IQNet SR10 · Consultor RSE CEMEFI · GRI Certified Professional
Guadalajara, Jalisco · 24 de abril de 2026

Este dictamen es de carácter confidencial y ha sido elaborado exclusivamente para Grupo Cotemar México, S.A.P.I. de C.V. Queda prohibida su reproducción parcial o total sin autorización escrita de la verificadora.



Grupo Cotemar México, S.A.P.I. de C.V
Paseo de la Reforma 483 Piso 52
Col. Cuahutémoc
Ciudad de México, C.P. 06500
www.cotemar.com.mx